

ИЗРАДА ПРОГРАМА КОМАСАЦИЈЕ ЗА КО ГУДУРИЦА И КО МАЛО СРЕДИШТЕ

ЈАВНА РАСПРАВА РАДИ ПРИКУПЉАЊА ИНФОРМАЦИЈА О КОНКРЕТНИМ ПОТРЕБАМА СТАНОВНИШТВА У ПОГЛЕДУ ИЗВОЂЕЊА РАДОВА У КОМАСАЦИОНОМ ПОДРУЧЈУ И РАДИ УПОЗНАВАЊА ЈАВНОСТИ СА ЦИЉЕВИМА КОМАСАЦИЈЕ

НАРУЧИЛАЦ:

ГРАДСКА УПРАВА
ГРАДА ВРШЦА
ТРГ ПОБЕДЕ бр 1,
26300 ВРШАЦ



НОСИЛАЦ ИЗРАДЕ:



ГЕОНЕТ ИНЖЕЊЕРИНГ ДОО БЕОГРАД
БУЛЕВАР МИХАЈЛА ПУПИНА 10и/ВП4
11070 НОВИ БЕОГРАД



ГЕОУРБ ГРОУП ДОО БЕОГРАД
ВАТРОСЛАВА ЈАГИЋА 14
11000 БЕОГРАД

КАТАСТАРСКЕ ОПШТИНЕ ЗА КОЈЕ СЕ ИЗРАЂУЈЕ ПРОГРАМ КОМАСАЦИЈЕ

1. ВРШАЦ - ДРУГИ ДЕО,
2. МАЛО СРЕДИШТЕ,
3. ВАТИН,
4. МАЛИ ЖАМ,
5. ГУДУРИЦА,
6. МАРКОВАЦ,
7. ЗАГАЈИЦА,
8. РИТИШЕВО,
9. ПОТПОРАЊ,
10. ОРЕШАЦ,
11. СТРАЖА,
12. ВОЈВОДИНЦИ,
13. КУШТИЉ,
14. ЈАБЛАНКА,
15. МЕСИЋ,
16. СОЧИЦА I,
17. СОЧИЦА II,
18. ШУШАРА И
19. ПАРТА



ПРАВИЛНИК О САДРЖИНИ, ПОСТУПКУ ИЗРАДЕ И ДОНОШЕЊА ПРОГРАМА КОМАСАЦИЈЕ ("Службени гласник РС", бр. 62/2020)

ЧЛАН 5

- Поступак израде програма комасације састоји се из:
 - доношења одлуке о изради програма комасације;
 - избора носиоца израде програма комасације;
 - консултација са органима надлежним за послове просторног планирања и органима, установама и организацијама из члана 3. тачка 29) овог правилника;
 - одржавања јавне расправе ради прикупљања информација о конкретним потребама становништва у погледу извођења радова у комасационом подручју и ради упознавања јавности са циљевима комасације;
 - израде нацрта програма комасације;
 - јавног увида у нацрт програма комасације;
 - израде предлога програма комасације;
 - достављања предлога програма комасације на сагласност министарства надлежног за послове пољопривреде (у даљем тексту: Министарство).



ОДЛУКА О ИЗРАДИ ПРОГРАМА КОМАСАЦИЈЕ

- Град Вршац је донео **Одлуку о приступању изради програма комасације** за катастарске општине са територије Града Вршца и то: Вршац 2-део, Марковац, **Гудурица**, **Мало Средиште**, Мали Жам, Ватин, Ритишево, Потпорањ, Загајица, Шушара, Орешац, Стража, Парта, Сочица 1, Сочица 2, Војводинци, Куштиљ, Јабланка и Месић.
- (Службени лист града Вршца бр. 6/2020 од 09.05.2020.г.)



ИЗБОР НОСИОЦА ИЗРАДЕ ПРОГРАМА КОМАСАЦИЈЕ



НАРУЧИЛАЦ:

ГРАДСКА УПРАВА ГРАДА ВРШЦА

ТРГ ПОБЕДЕ бр 1, 26300 ВРШАЦ

НОСИЛАЦ ИЗРАДЕ:

**ГЕОНЕТ ИНЖЕЊЕРИНГ ДОО
БЕОГРАД**

БУЛЕВАР МИХАЈЛА ПУПИНА 10и/ВП4

11070 НОВИ БЕОГРАД

ГЕОУРБ ГРОУП ДОО БЕОГРАД

ВАТРОСЛАВА ЈАГИЋА 14

11000 БЕОГРАД

GEOnet
INŽENJERING



ИЗБОР НОСИОЦА ИЗРАДЕ ПРОГРАМА КОМАСАЦИЈЕ



ОДГОВОРНИ ПРОЈЕКТАНТ:

Василије Ђурић, дипл.инж.геод.

Е-маил: djuricvs@geonet.rs

Мобилни: 063/247-138

ГЕОНЕТ ИНЖЕЊЕРИНГ ДОО БЕОГРАД

БУЛЕВАР МИХАЈЛА ПУПИНА 10и/ВП4

11070 НОВИ БЕОГРАД



ИЗБОР НОСИОЦА ИЗРАДЕ ПРОГРАМА КОМАСАЦИЈЕ

Градска управа Града Вршца је потписала Оквирни споразум са групом понуђача коју чине Геонет Инжењеринг доо Београд (овлашћени члан) и Геоурб Гроуп доо Београд (члан групе привредних субјеката), (у даљем тексту Носилац израде програма) за израду програма комасације на подручју катастарских општина: Вршац - други део, Мало Средиште, Ватин, Мали Жам, Гудурица, Марковац, Загајица, Ритишево, Потпорањ, Орешац, Стража, Војводинци, Куштиљ, Јабланка, Месић, Сочица I, Сочица II Шушара и Парта.

(Број 405-120/2024-IV-09 од 24.09.2024.г.)



ИЗБОР НОСИОЦА ИЗРАДЕ ПРОГРАМА КОМАСАЦИЈЕ

Градска управа Града Вршца је потписала Уговор 1 по Оквирном споразуму за израду програма комасације на подручју катастарских општина: Вршац - други део, Мало Средиште, Ватин, Мали Жам, Гудурица, Марковац, Загајица, Ритишево, Потпорањ, Орешац, Стража, Војводинци, Куштиљ, Јабланка, Месић, Сочица I, Сочица II Шушара и Парта (**Број 405-164/2024-IV-09 од 18.11.2024.г.**) и увео Израђивача програма комасације у посао, за следеће услуге:

1. Припремни радови

- Преузимање катастарске документације (База података и Дигитални катастарски план)
- Преузимање просторно планске документације
- Анализа преузетих података

2. Одржавање јавне расправе ради прикупљања информација о конкретним потребама становништва у погледу извођења радова у комасационом подручју и ради упознавања јавности са циљевима комасације

- Израда и штампање едукативног и промотивног писаног материјала
- Одржавање трибина са учесницима комасације; и

3. Консултација са органима надлежним за послове просторног планирања и органима, установама и организацијама.



ОДРЖАВАЊЕ ЈАВНЕ РАСПРАВЕ РАДИ ПРИКУПЉАЊА ИНФОРМАЦИЈА О КОНКРЕТНИМ ПОТРЕБАМА СТАНОВНИШТВА

ПРАВИЛНИК О САДРЖИНИ, ПОСТУПКУ ИЗРАДЕ И ДОНОШЕЊА ПРОГРАМА КОМАСАЦИЈЕ
("Службени гласник РС", бр. 62/2020)

ЧЛАН 9

Након обављања консултација из члана 8. овог правилника, носилац израде програма комасације у сарадњи са надлежним органом јединице локалне самоуправе спроводи јавну расправу, током које учесницима комасације објашњава циљеве и предности уређења земљишне територије комасацијом.

Током спровођења јавне расправе учесници комасације износе тренутне тешкоће и потребе (од отежаног коришћења пољопривредног земљишта до комуналних, социјалних, друштвених и других тешкоћа) локалног становништва које могу бити задовољене извођењем одређених инвестиционих и других радова у поступку комасације, а заинтересована лица могу да дају своје коментаре и предлоге о садржини програма комасације.

Јавна расправа спроводи се организовањем састанака са локалним становништвом, едукацијом становништва о значају и циљевима комасације, расправе путем средстава јавног информисања и сл.

Током одржавања јавне расправе учесници комасације могу дати мишљења, предлоге и савете индивидуално и преко Одбора за комасацију.

О спровођењу јавне расправе надлежни орган јединице локалне самоуправе сачињава записник, који је саставни део прилога програма комасације.



ПРАВИЛНИК О САДРЖИНИ, ПОСТУПКУ ИЗРАДЕ И ДОНОШЕЊА ПРОГРАМА КОМАСАЦИЈЕ ("Службени гласник РС", бр. 62/2020)

- Правилник истиче значај транспарентности поступка комасације од самог почетка
- И сталне интеракције носиоца израде Програма:
 - са учесницима комасације кроз одржавање јавних расправа
 - са органима, установама и организацијама који имају интерес за изградњу објеката и органима надлежним за управљање објектима од почетка израде
- **Обавеза** Комисије за комасацију је да заједно са носиоцем израда програма и затим са извођачем радова на спровођењу комасације овај однос задржи до завршетка поступка комасације



ШТА ЈЕ КОМАСАЦИЈА?

- Комасација је комплексна аграрна мера којом се врши уређење пољопривредног земљишта, она обухвата планске, организационе, правне, економске и техничке мере које се спроводе у циљу укрупњавања и побољшања природних и еколошких услова на пољопривредном земљишту.
- Уређење пољопривредног земљишта комасацијом спроводи и финансира јединица локалне самоуправе у сарадњи са надлежним министарством пољопривреде, шумарства и водопривреде, односно Покрајинским секретаријатом за пољопривреду, водопривреду и шумарство.



ЕФЕКТИ КОМАСАЦИЈЕ

Ефекти који се постижу након успешно спроведеног поступка комасације пољопривредног земљишта су следећи:

- Ефекти комасације на уређивање својинско-правних односа,
- Економски ефекти,
- Ефекат комасације одражен на животни стандард корисника,
- Ефекти комасације на инфраструктуру,
- Ефекти комасације на животну средину.



АНАЛИЗА ПРЕУЗЕТЕ ДОКУМЕНТАЦИЈЕ КО ГУДУРИЦА И КО МАЛО СРЕДИШТЕ

- РАЗЛОЗИ ЗА КОМАСАЦИЈУ
- КАТАСТАРСКА ДОКУМЕНТАЦИЈА
- ПРОСТОРНО-ПЛАНСКА ДОКУМЕНТАЦИЈА
- ГОДИШЊИ ПРОГРАМ ЗАШТИТЕ, УРЕЂЕЊА И КОРИШЋЕЊА ПОЉОПРИВРЕДНОГ ЗЕМЉИШТА ГРАДА ВРШЦА
- ПЕДОЛОШКЕ И ГЕОЛОШКЕ ПОДЛОГЕ



РАЗЛОЗИ ЗА КОМАСАЦИЈУ?

ЗАКОН О ПОЉОПРИВРЕДНОМ ЗЕМЉИШТУ

("Службени гласник РС", бр. 62/2006, 65/2008, 41/2009, 112/2015, 80/2017 и 95/2018)

Разлози за комасацију

Члан 31.

Комасација се врши у следећим случајевима:

- 1) када се због велике уситњености и неправилног облика катастарских парцела пољопривредно земљиште не може рационално користити;
- 2) када се врши изградња система за одводњавање или наводњавање;
- 3) када се врши изградња мреже пољских путева;
- 4) када се изградњом инфраструктурних и већих објеката (јавни путеви, железничке пруге, акумулација и др.), уређењем водотока и ширењем грађевинског реона врши даље уситњавање постојећих катастарских парцела, поремећај мреже пољских путева и система за одводњавање и наводњавање;
- 5) када је потребно извести противерозионе радове и мере.



РАЗЛОЗИ ЗА КОМАСАЦИЈУ?

ЗАКОН О О ДРЖАВНОМ ПРЕМЕРУ И КАТАСТРУ

("Службени гласник РС", бр. 72/2009, 18/2010, 65/2013, 15/2015, 96/2015, 47/2017, 113/2017, 27/2018, 41/2018, 9/2020 и 92/2023)

Разлози за обнову катастра непокретности

Члан 110.

(1) Обнова катастра непокретности врши се:

- 1) ако је постојећи премер катастра непокретности у стереографској или Золднеровој пројекцији;
- 2) у циљу унапређења тачности постојећег премера;
- 3) ако су подаци катастра непокретности уништени или неупотребљиви.

(2) Одлуку о катастарском премеру и обнови катастра непокретности доноси Завод.



РАЗЛОЗИ ЗА КОМАСАЦИЈУ?

ЗАКОН О О ДРЖАВНОМ ПРЕМЕРУ И КАТАСТРУ

("Службени гласник РС", бр. 72/2009, 18/2010, 65/2013, 15/2015, 96/2015, 47/2017, 113/2017, 27/2018, 41/2018, 9/2020 и 92/2023)

Комасациони премер

Члан 53.

- (1) Комасациони премер јесу геодетски радови који се изводе у поступку уређења земљишне територије комасацијом.
- (2) Геодетски радови из става 1. овог члана изводе се у складу са одредбама овог закона које се односе на катастарски премер и закона којим се уређује пољопривредно земљиште.
- (3) Подаци комасационог премера чине елаборат премера и користе се за оснивање, односно обнову катастра непокретности.



АНАЛИЗА КАТАСТАРСКЕ ДОКУМЕНТАЦИЈЕ

УКУПНЕ ПОВРШИНЕ И БРОЈ ПАРЦЕЛА

КАТАСТАРСКА ОПШТИНА	УКУПНА ПОВРШИНА у ha	ПОВРШИНА ГРАЂЕВИНСКОГ РЕЈОНА у ha	БРОЈ ПАРЦЕЛА У ГРАЂЕВИНСКОМ РЕЈОНУ	ПОВРШИНА ВАНГРАЂЕВИНСКОГ РЕЈОНА у ha	БРОЈ ПАРЦЕЛА У ВАНГРАЂЕВИНСКОМ РЕЈОНУ
Ватин	1580	55.8	319	1524.6	1451
Војводинци	2281	238.2	839	2043.3	4457
Вршац 2. део	9096	1607		7489.3	7559
Гудурица	2276	70	957	2202.7	4291
Загајица	2253	193.4	777	2059.2	2566
Јабланка	2011	80.7	406	1930.6	2450
Куштиљ	4556	32.8	662	4523	9333
Мали Жам	2340	104.2	558	2235.8	2394
Мало Средиште	428	24.9	371	403.4	579
Марковац	2942	59.3	833	2882.9	6301
Месић	1550	83.7	389	1466.6	2127
Орешац	1313	55.2	477	1257.8	2394
Парта	1289	273.1	538	1016.3	1802
Потпорањ	1225	49.9	356	1175.1	1490
Ритишево	2101	76.8	761	2023.8	3981
Сочица I	1894	23.5	415	1870	2625
Сочица II	275	0	0	275.1	715
Стража	1399	101.1	961	1297.5	4219
Шушара	4733	364.1	627	4369.1	2158



АНАЛИЗА КАТАСТАРСКЕ ДОКУМЕНТАЦИЈЕ

КО ГУДУРИЦА И КО МАЛО СРЕДИШТЕ

ПОДАЦИ О ГРАНИЦИ ГРАЂЕВИНСКОГ РЕОНА

Граница грађевинског реона је дефинисана Просторним планом Града Вршца, али није усаглашена са базом података катастра непокретности.

ПОДАЦИ О ПРЕМЕРУ

За **КО ГУДУРИЦА** и **КО МАЛО СРЕДИШТЕ**, извршен је премер у стереографској пројекцији, методом Геодетски сто. Планови су исцртани и за грађевински и за ванграђевински реон у размери $P=1:2880$.

Премер је извршен 1875. године. Категорија премера 6 (од 60-90цм).

ПОДАЦИ О КАТАСТАРСКОМ ПЛАНУ

Подаци премера су преведени у дигитални облик, постоје неусаглашености графичког и алфанумеричког дела базе података, које је у поступку усаглашавања и формирања Информационог система катастра непокретности од стране СКН Вршац, односно Републичког геодетског завода.

Укупна површина **КО Гудурица** на основу списка парцела из алфанумеричке базе катастра непокретности је **2273 хектара**, а укупна површина катастарске општине из координата тачака граничних линија у државној УТМ пројекцији је **2260 хектара**, односно разлика у површини је **-12 хектара**.

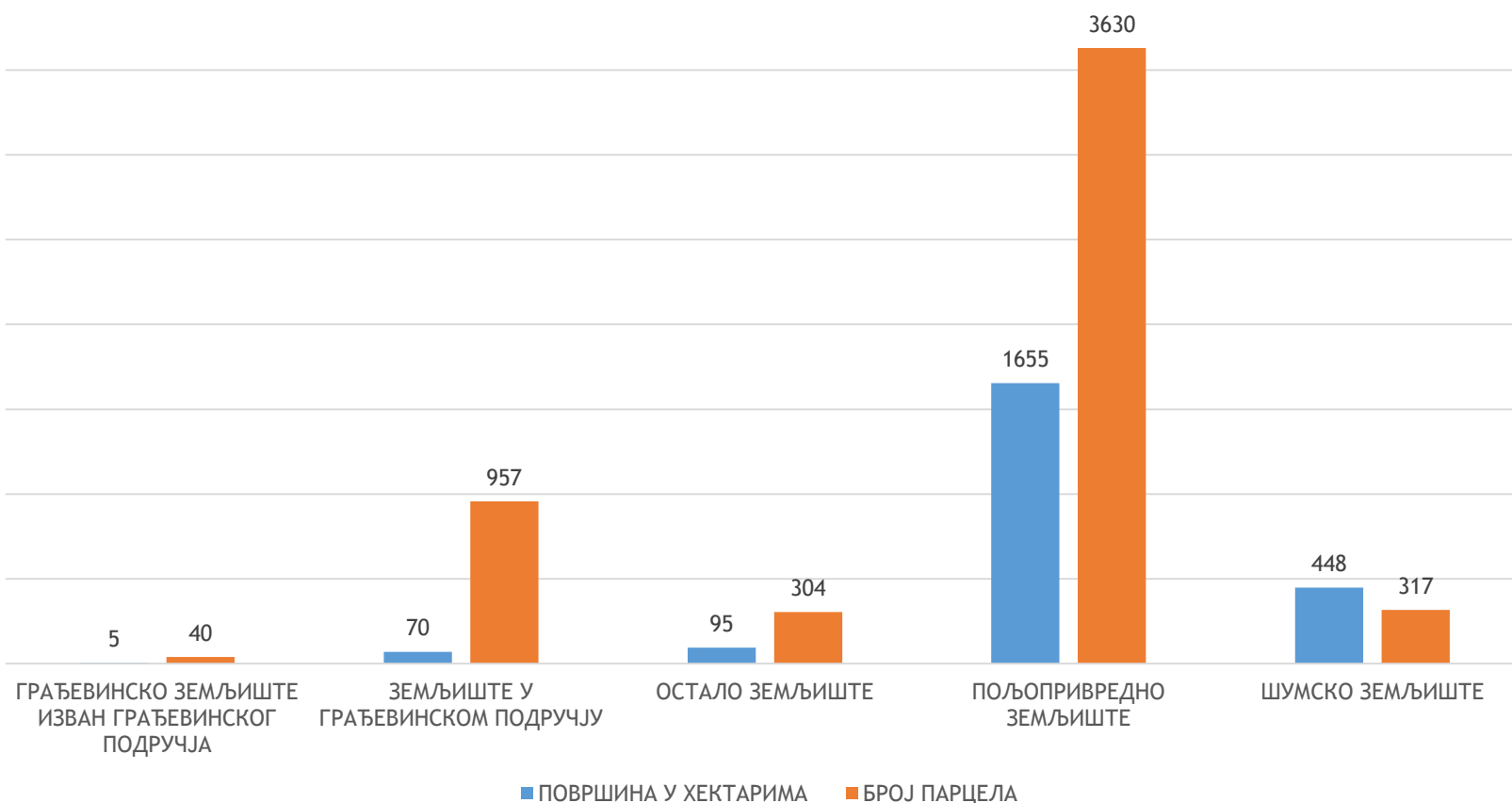
Укупна површина **КО Мало Средиште** на основу списка парцела из алфанумеричке базе катастра непокретности је **428 хектара**, а укупна површина катастарске општине из координата тачака граничних линија у државној УТМ пројекцији је **424 хектара**, односно разлика у површини је **-4 хектара**.



АНАЛИЗА КАТАСТАРСКЕ ДОКУМЕНТАЦИЈЕ

КАТАСТАРСКЕ ПАРЦЕЛЕ У ЗАВИСНОСТИ ОД ВРСТЕ ЗЕМЉИШТА

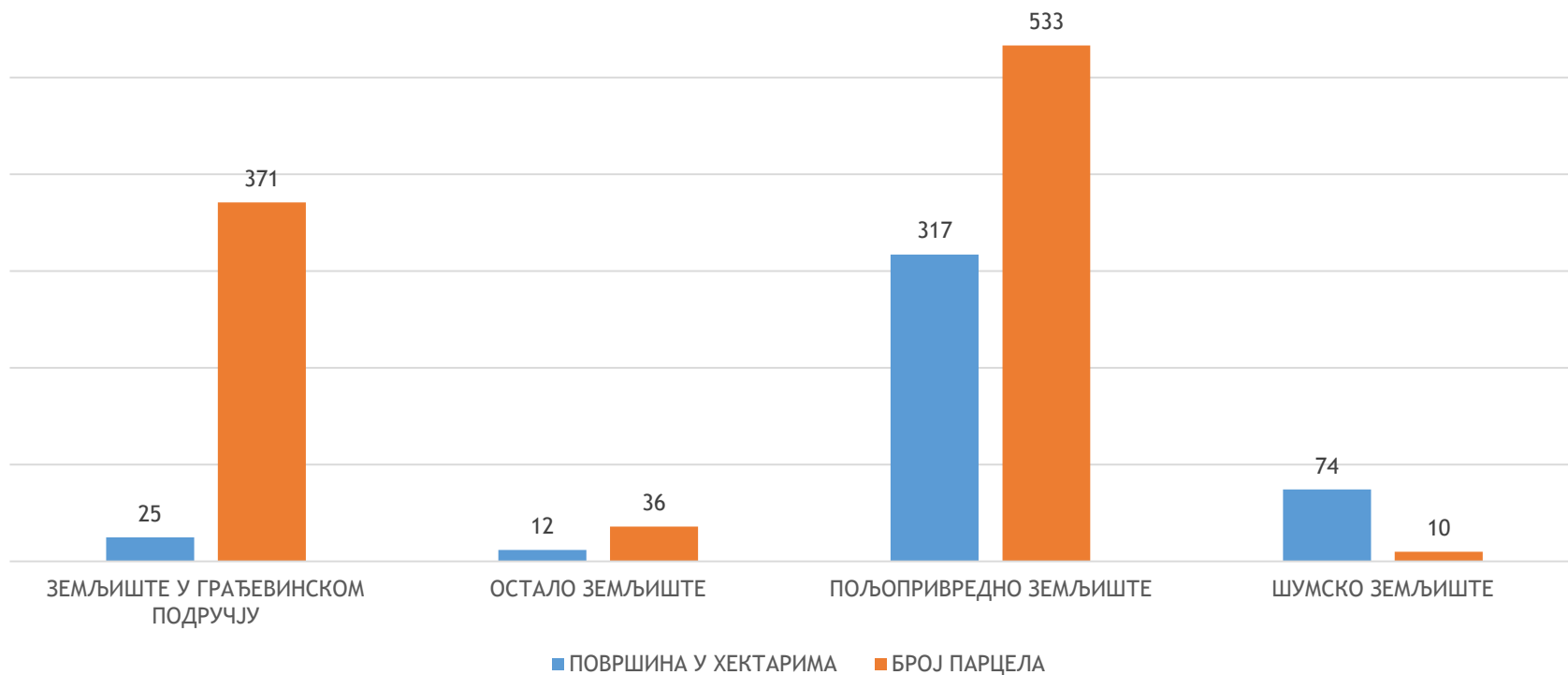
КО ГУДУРИЦА



АНАЛИЗА КАТАСТАРСКЕ ДОКУМЕНТАЦИЈЕ

КАТАСТАРСКЕ ПАРЦЕЛЕ У ЗАВИСНОСТИ ОД ВРСТЕ ЗЕМЉИШТА

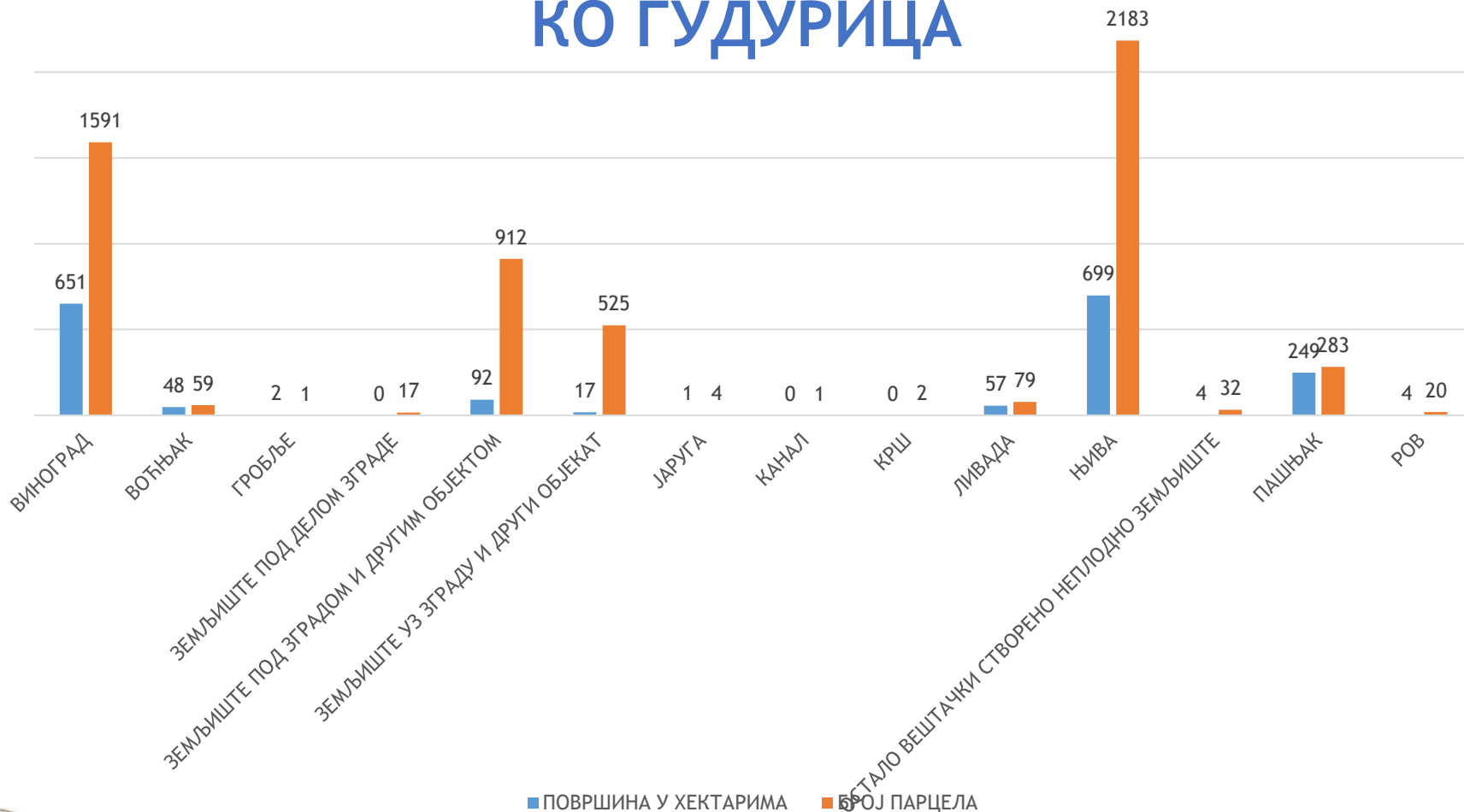
КО МАЛО СРЕДИШТЕ



АНАЛИЗА КАТАСТАРСКЕ ДОКУМЕНТАЦИЈЕ

КАТАСТАРСКЕ ПАРЦЕЛЕ (ДЕЛОВИ ПАРЦЕЛА) У ЗАВИСНОСТИ ОД КУЛТУРЕ

КО ГУДУРИЦА



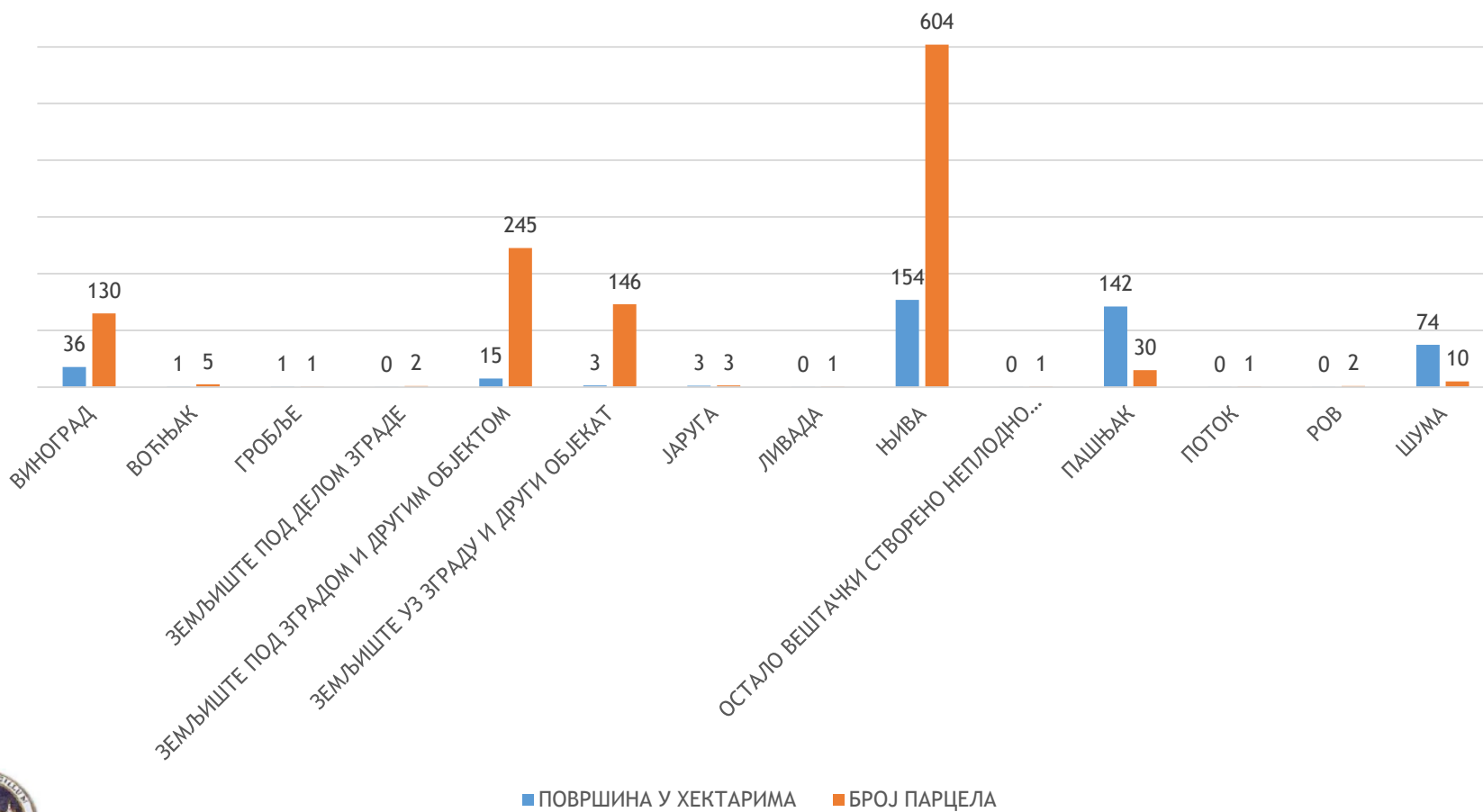
■ ПОВРШИНА У ХЕКТАРИМА ■ БРОЈ ПАРЦЕЛА



АНАЛИЗА КАТАСТАРСКЕ ДОКУМЕНТАЦИЈЕ

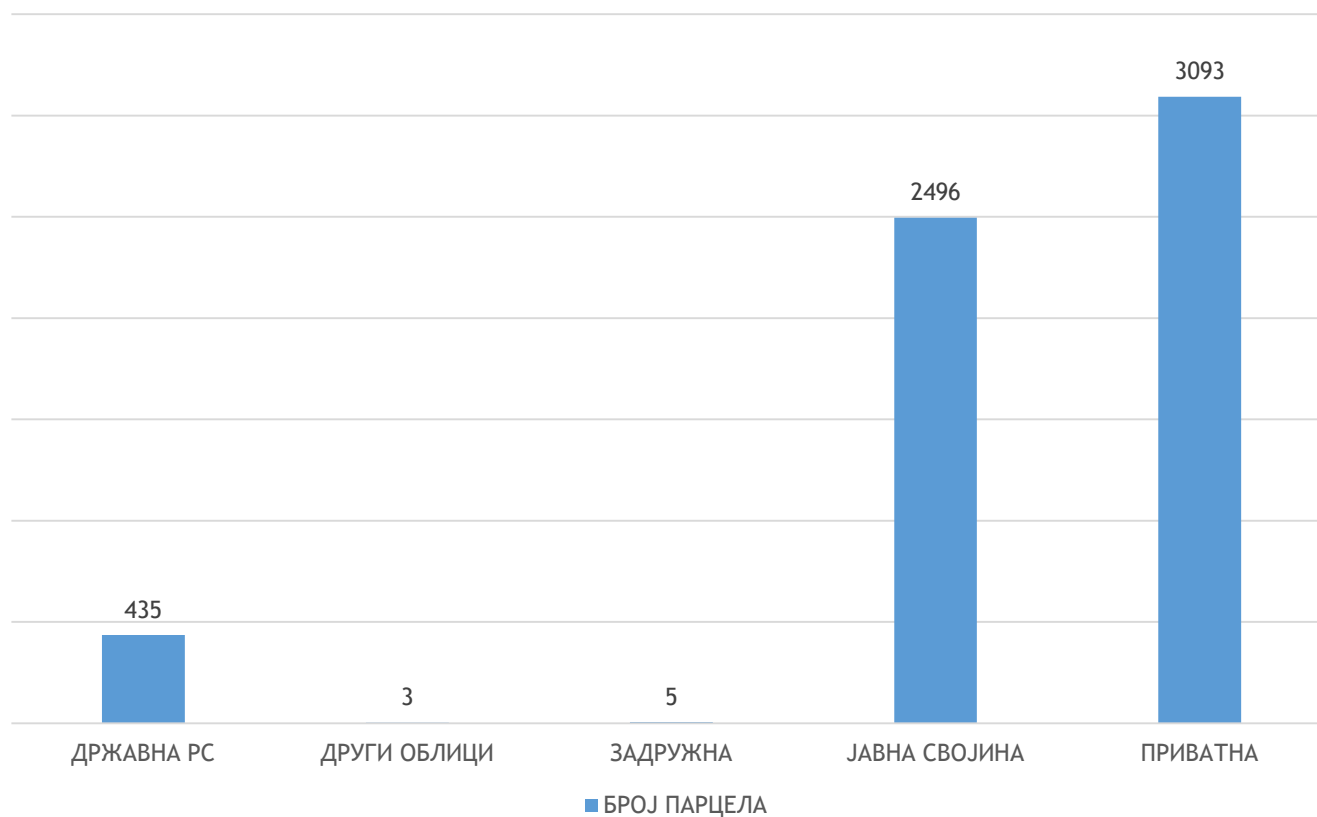
КАТАСТАРСКЕ ПАРЦЕЛЕ (ДЕЛОВИ ПАРЦЕЛА) У ЗАВИСНОСТИ ОД КУЛТУРЕ

КО МАЛО СРЕДИШТЕ



АНАЛИЗА КАТАСТАРСКЕ ДОКУМЕНТАЦИЈЕ

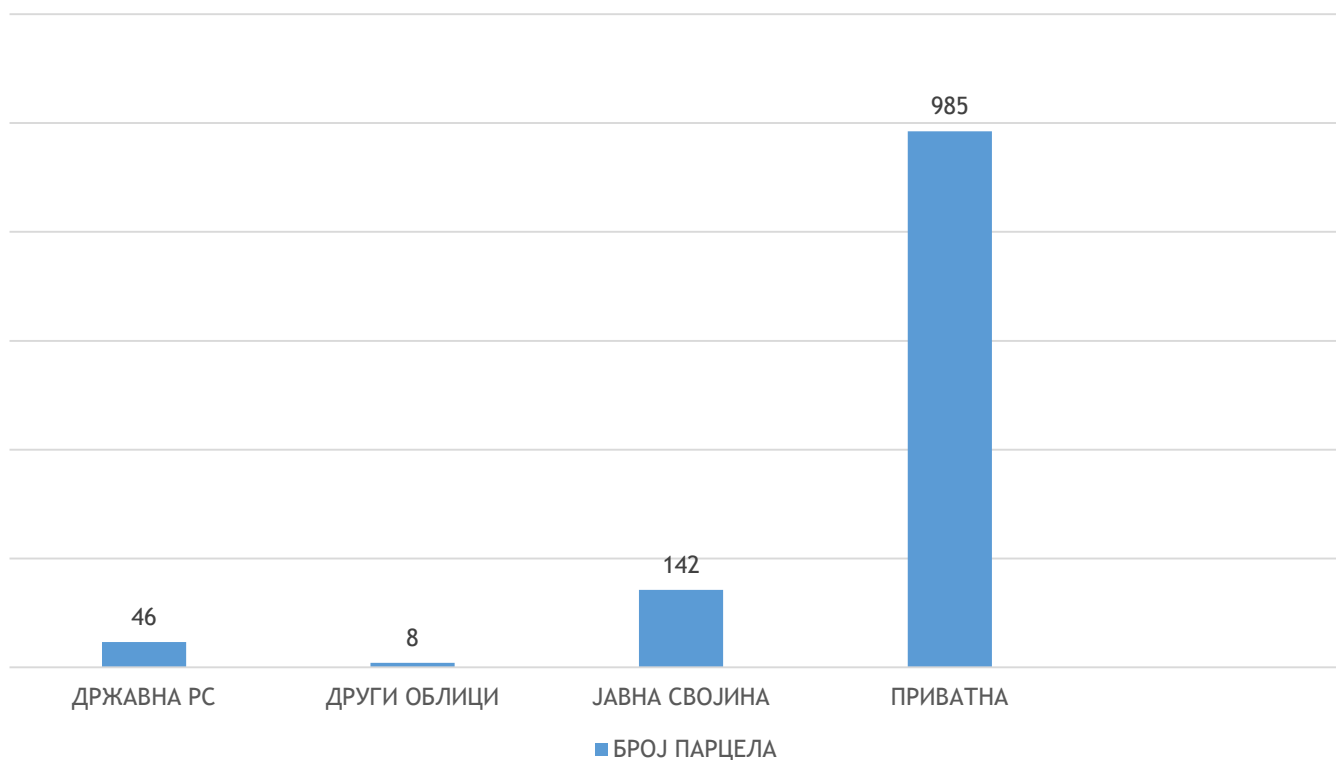
КАТАСТАРСКЕ ПАРЦЕЛЕ У ЗАВИСНОСТИ ОД ОБЛИКА СВОЈИНЕ КО ГУДУРИЦА



АНАЛИЗА КАТАСТАРСКЕ ДОКУМЕНТАЦИЈЕ

КАТАСТАРСКЕ ПАРЦЕЛЕ У ЗАВИСНОСТИ ОД ОБЛИКА СВОЈИНЕ

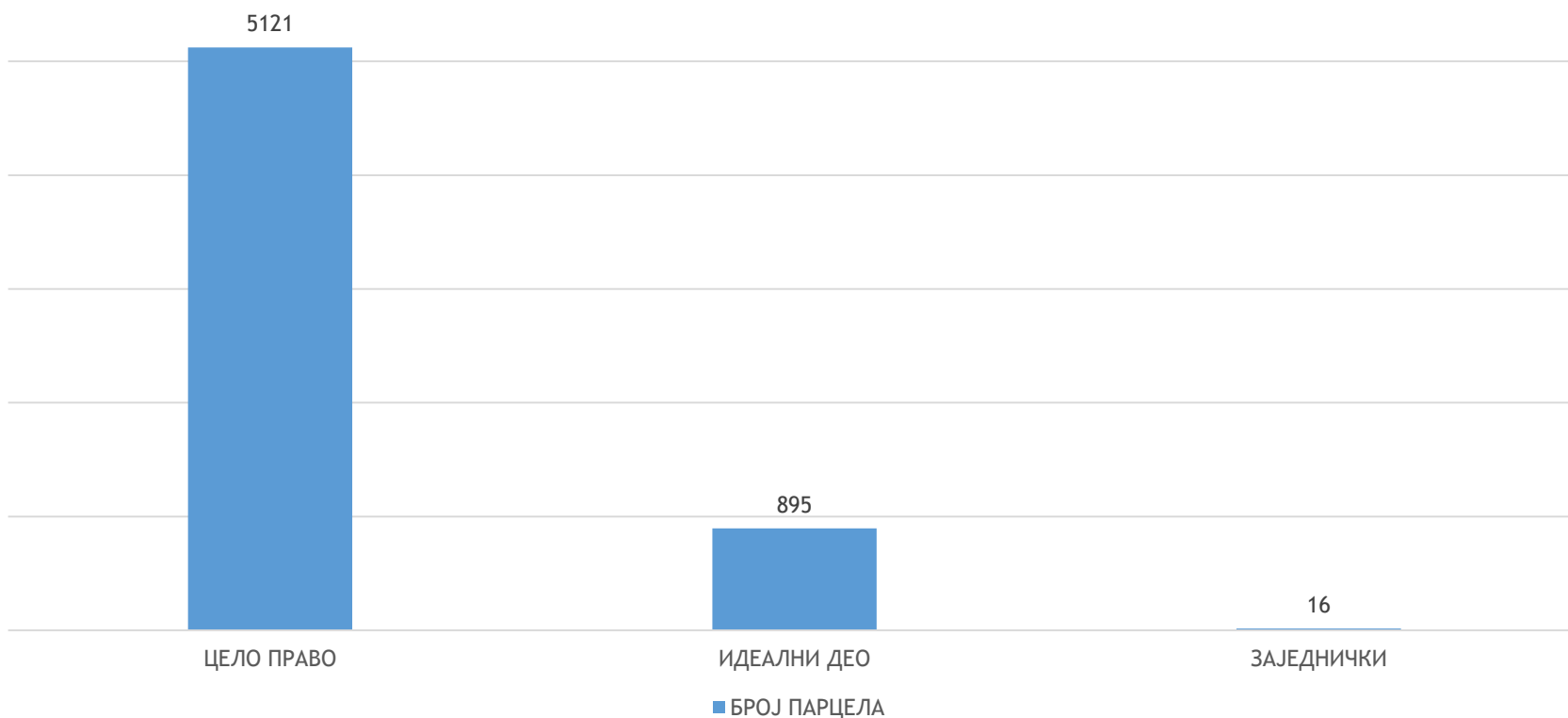
КО МАЛО СРЕДИШТЕ



АНАЛИЗА КАТАСТАРСКЕ ДОКУМЕНТАЦИЈЕ

КАТАСТАРСКЕ ПАРЦЕЛЕ У ЗАВИСНОСТИ ОД ВРСТЕ ПРАВА

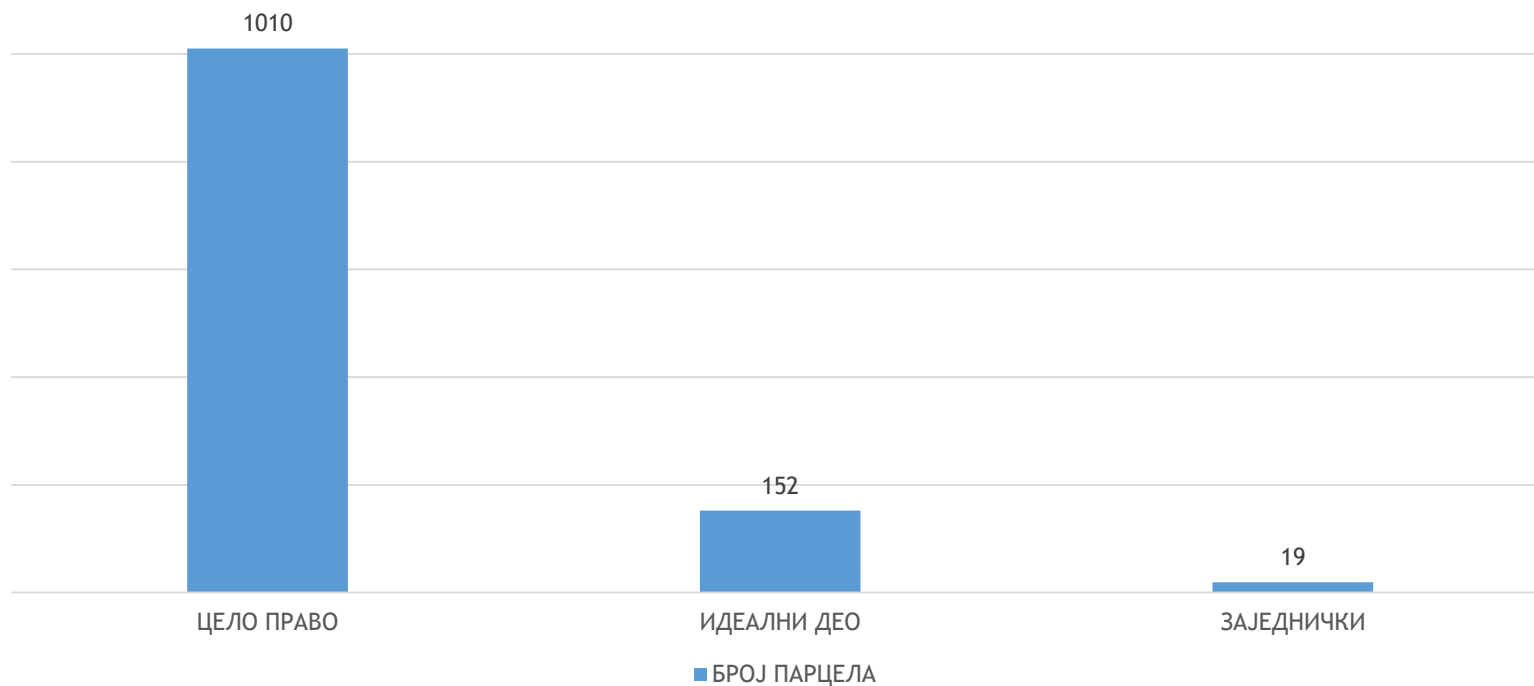
КО ГУДУРИЦА



АНАЛИЗА КАТАСТАРСКЕ ДОКУМЕНТАЦИЈЕ

КАТАСТАРСКЕ ПАРЦЕЛЕ У ЗАВИСНОСТИ ОД ВРСТЕ ПРАВА

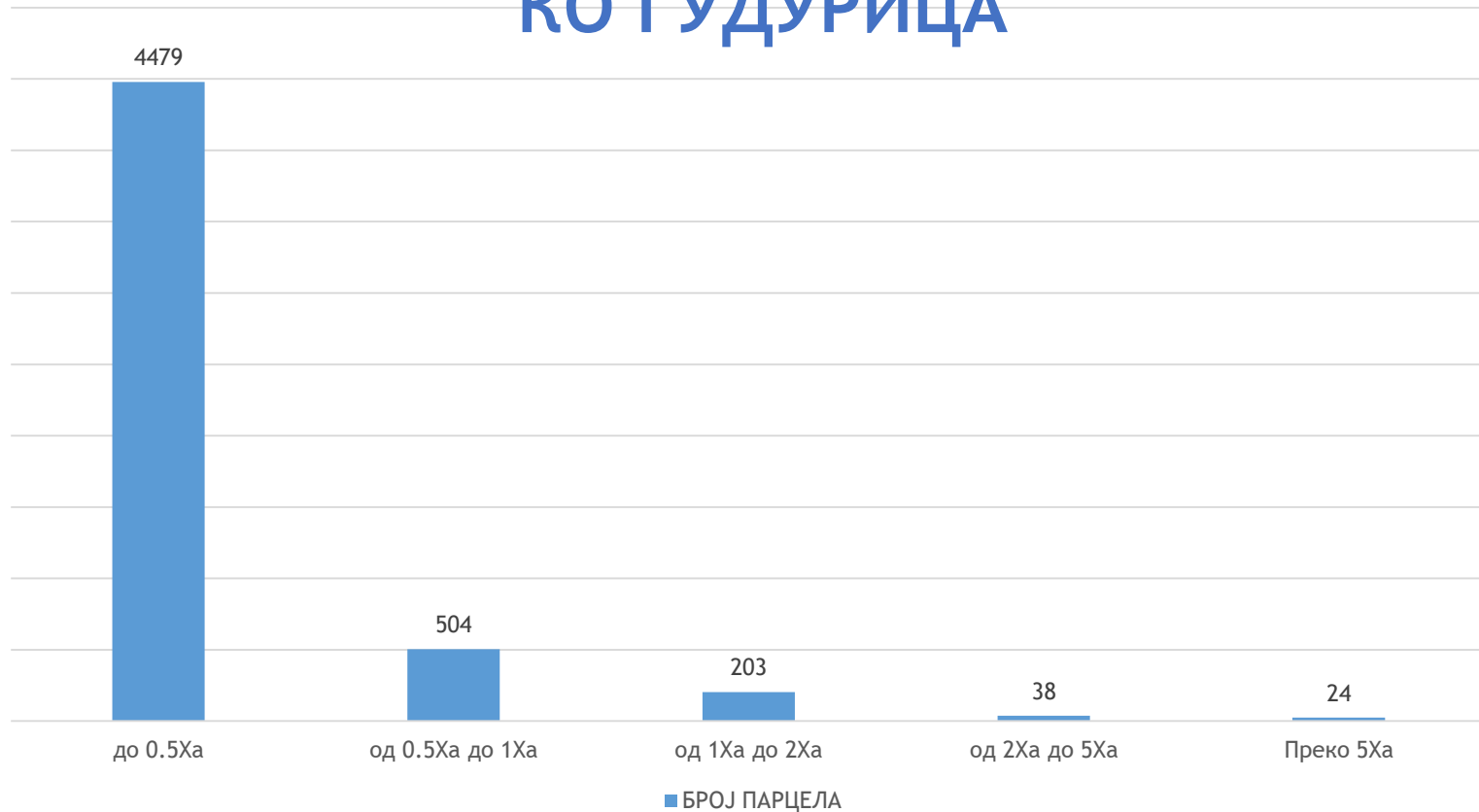
КО МАЛО СРЕДИШТЕ



АНАЛИЗА КАТАСТАРСКЕ ДОКУМЕНТАЦИЈЕ

КАТАСТАРСКЕ ПАРЦЕЛЕ У ЗАВИСНОСТИ ОД ВЕЛИЧИНЕ

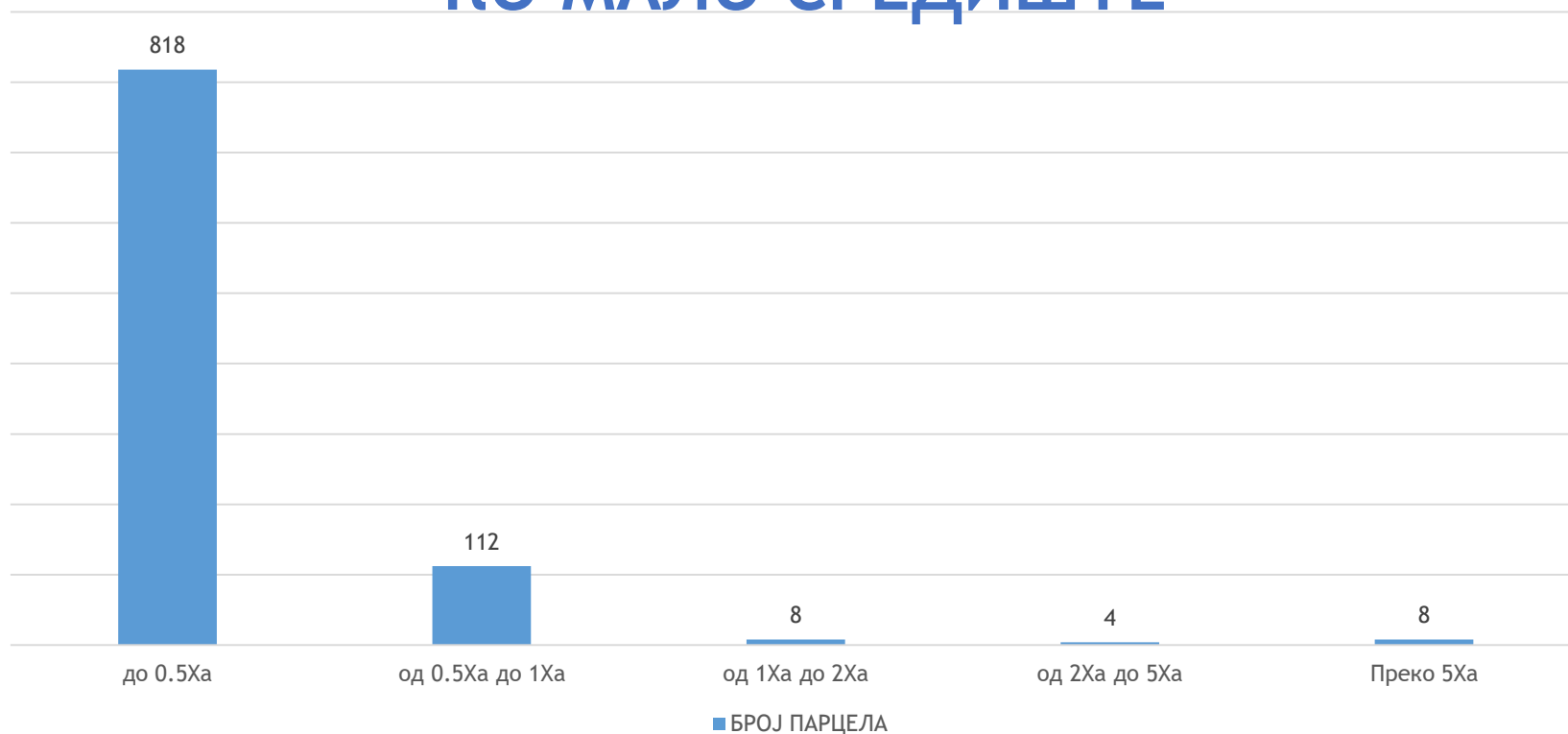
КО ГУДУРИЦА



АНАЛИЗА КАТАСТАРСКЕ ДОКУМЕНТАЦИЈЕ

КАТАСТАРСКЕ ПАРЦЕЛЕ У ЗАВИСНОСТИ ОД ВЕЛИЧИНЕ

КО МАЛО СРЕДИШТЕ



АНАЛИЗА КАТАСТАРСКЕ ДОКУМЕНТАЦИЈЕ

ПОДАЦИ О РАЗГРАНИЧЕЊУ КАТАСТАРСКЕ ОПШТИНЕ КО ГУДУРИЦА

Граница КО Гудурица се састоји од следећих граничних линија:

1. ГУДУРИЦА - РЕПУБЛИКА РУМУНИЈА (ДА ПОСТОЈИ ЗАПИСНИК О РАЗГРАНИЧЕЊУ)
2. ГУДУРИЦА - ВЕЛИКО СРЕДИШТЕ (УТВРЂЕНА У КОМАСАЦИОНОМ ПРЕМЕРУ КО ВЕЛИКО СРЕДИШТЕ)
3. ГУДУРИЦА - СОЧИЦА И (НИЈЕ УТВРЂЕНА)
4. ГУДУРИЦА - МАРКОВАЦ (НИЈЕ УТВРЂЕНА)
5. ГУДУРИЦА - ЈАБЛАНКА (НИЈЕ УТВРЂЕНА)



АНАЛИЗА КАТАСТАРСКЕ ДОКУМЕНТАЦИЈЕ

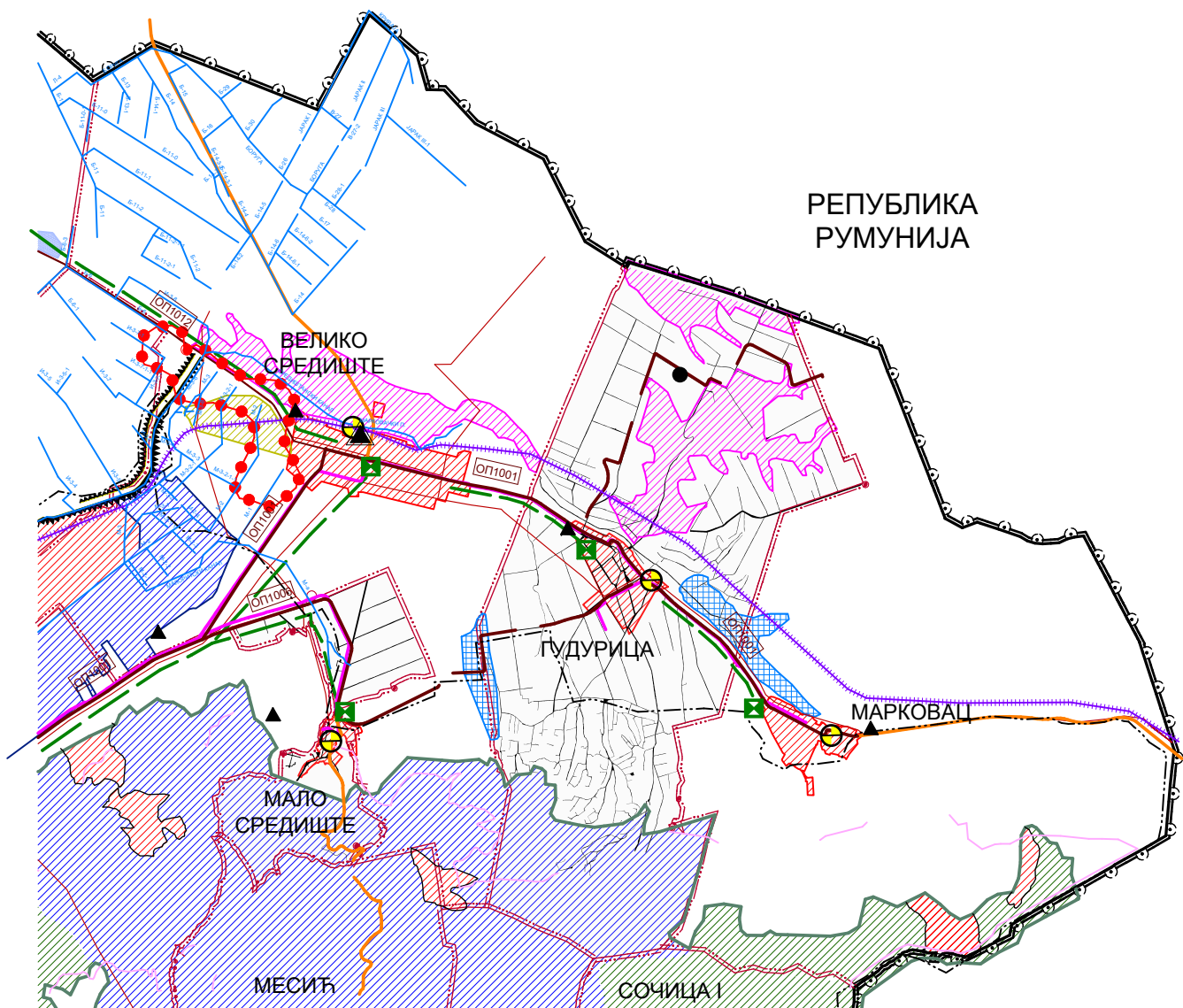
ПОДАЦИ О РАЗГРАНИЧЕЊУ КАТАСТАРСКЕ ОПШТИНЕ КО МАЛО СРЕДИШТЕ

Граница КО Мало Средиште се састоји од следећих граничних линија:

1. МАЛО СРЕДИШТЕ - ВЕЛИКО СРЕДИШТЕ (УТВРЂЕНА У КОМАСАЦИОНОМ ПРЕМЕРУ КО ВЕЛИКО СРЕДИШТЕ)
2. МАЛО СРЕДИШТЕ - ВРШАЦ (УТВРЂЕНА У ПРЕМЕРУ КО ВРШАЦ)
3. МАЛО СРЕДИШТЕ - МЕСИЋ (НИЈЕ УТВРЂЕНА)



АНАЛИЗА ПРОСТОРНО-ПЛАНСКЕ ДОКУМЕНТАЦИЈЕ



РЕПУБЛИКА
РУМУНИЈА

ВЕЛИКО
СРЕДИШТЕ

Оп1001

ГУДУРИЦА

МАРКОВАЦ

МАЛО
СРЕДИШТЕ

МЕСИЋ

СОЧИЦА I



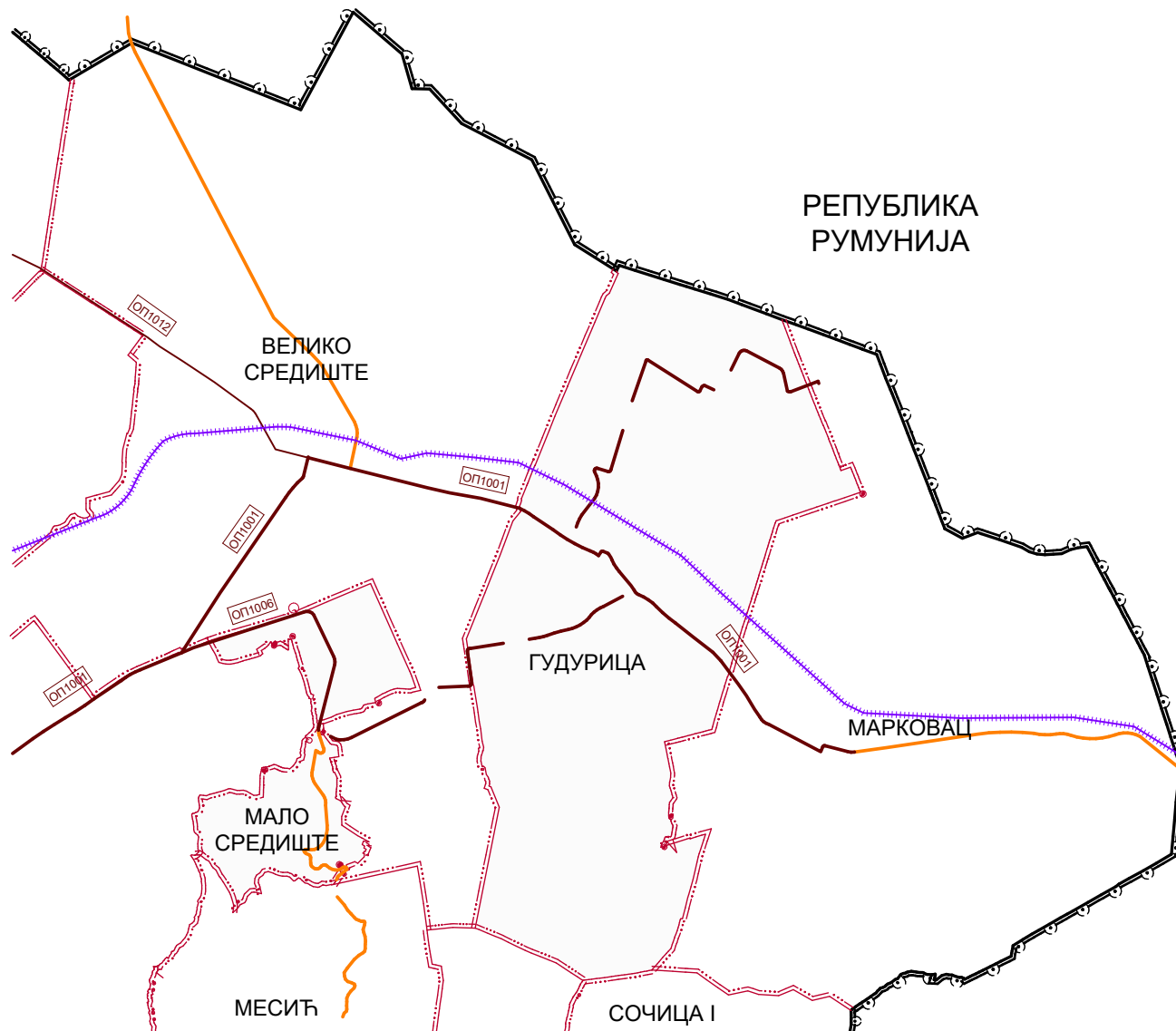
АНАЛИЗА ПРОСТОРНО-ПЛАНСКЕ ДОКУМЕНТАЦИЈЕ

ЛЕГЕНДА:

<p>ГРАНИЦЕ</p> <ul style="list-style-type: none">  ДРЖАВНА ГРАНИЦА  ГРАНИЦА ОПШТИНЕ  ГРАНИЦА КАТАСТАРСКЕ ОПШТИНЕ   ГРАЂЕВИНСКИ РЕОИ НАСЕЉА 	<p>ВОДОПРИВРЕДНА ИНФРАСТРУКТУРА</p> <ul style="list-style-type: none">  ПОСТОЈЕЋЕ МИКРОАКУМУЛАЦИЈЕ  ПЛАНИРАНЕ МИКРОАКУМУЛАЦИЈЕ  ПОТОЦИ И КАНАЛИ  КАНАЛСКА МРЕЖА ХС ДГД  ИВОРИШТЕ  ПОТЕНЦИЈАНО ИВОРИШТЕ ВОДНО СНАБДЕВАЊА  ОДБРАМБЕНИ НАСИП 	<p>ЗАШТИЂЕНА ПРИРОДНА ДОБРА</p> <ul style="list-style-type: none">  СПЕЦИЈАЛНИ РЕЗЕРВАТ ПРИРОДЕ "ДЕМБРАТСКА ПЕШЧАРА"  РЕЖИМ I СТЕПЕНА ЗАШТИТЕ  РЕЖИМ II СТЕПЕНА ЗАШТИТЕ  РЕЖИМ III СТЕПЕНА ЗАШТИТЕ  ПРЕДЛО ИДУСТРИЈСКИ ОДЛИКА "ВРШАЧКЕ ПЛАВИНЕ"  РЕЖИМ I СТЕПЕНА ЗАШТИТЕ  РЕЖИМ II СТЕПЕНА ЗАШТИТЕ  РЕЖИМ III СТЕПЕНА ЗАШТИТЕ  ЗАШТИЂЕНО СТАНИШТЕ "МАШИВРШАНИРИМ"  РЕЖИМ I СТЕПЕНА ЗАШТИТЕ  РЕЖИМ II СТЕПЕНА ЗАШТИТЕ
<p>САОБРАЋАЈНА ИНФРАСТРУКТУРА</p> <ul style="list-style-type: none">  ДРУМСКИ САОБРАЋАЈ ГРАНИЧНИ ПРЕЛАЗ  ДЕНИВЕЛЈСКО УКРАЊЕЊЕ  ПОТЕНЦИЈАНИ КОРИДОР ПЛАНИРАНОГ АУТОПУТА  ДРЖАВНИ ПУТ I РЕДА  ДРЖАВНИ ПУТ II РЕДА  ОБИЛАЗНИЦА  ОПШТИНСКИ ПУТ ПОСТОЈЕЋИ  ОПШТИНСКИ ПУТ ПЛАНИРАНИ  НЕКАТЕГОРИСАНИ ПУТ ПОСТ.  НЕКАТЕГОРИСАНИ ПУТ ПЛАН.  ПЛАНИРАНИ НАЦИОНАЛНИ ЕМИКВИСТИЧНИ КОРИДОР 	<p>ЕЛЕКТРОЕНЕРГЕТСКА И ТТ ИНФРАСТРУКТУРА</p> <ul style="list-style-type: none">  ПЛАНИРАНА МАЛА ХИДРОЕЛЕКТРАНА  ПЛАНИРАНА ТС 400 kV/ДВ  ПЛАНИРАНИ 400 kV/ДВ  ПОСТОЈЕЊИ 110 kV/ДВ  ПЛАНИРАНИ 110 kV/ДВ  ПОСТОЈЕЊА ТС 110/220 kV ПЛАН 110/220 kV  ПОСТОЈЕЊА ТС 110/220 kV  ПОСТОЈЕЊА ТС 35/10 kV ПЛАН 20 kV РАЗВОДНО ЧВОРИШТЕ  ПОСТОЈЕЊИ 35 kV/ДВ ПЛАН 20 kV/ДВ  ПОСТОЈЕЊИ 20/10 kV/ДВ ПЛАН 20 kV/ДВ  ПТТ (АТЦ)  ПОСТОЈЕЊИ РРП КОРИДОР  ПОСТОЈЕЊИ ОПТИЧНИ КАБЕЛ  ПЛАНИРАНИ ОПТИЧНИ КАБЕЛ  ПОСТОЈЕЊА РСБ  ПЛАНИРАНА РСБ  ПОСТОЈЕЊИ РТВ РЕВЕТИГОР  ПЛАНИРАНИ РТВ РЕВЕТИГОР 	<p>СПОМЕНИК ПРИРОДЕ</p> <ul style="list-style-type: none">  ХРАСТОВАЦ ШМА "СТРАХОР"  КРИНОШНА ЛИЊА У ВЕЛИКОМ СРЕДИШЉУ  ДРВОРЕД ДУДОВА  СТОМЕН ШМА У КАШТИЉУ  СПОМЕНИК ПРИРОДЕ - ВРТНЕ АРХИТЕКТУРЕ  ПАРК У ВРШЦУ  ПАРК У ВЛАКОЊУ  СТАНИШТА ПРИРОДНИХ РЕТКОСТИ  СТАНИШТА ПРИРОДНИХ РЕТКОСТИ ОД НАЦИОНАЛНОГ ЗНАЧАЈА  СТАНИШТА ПРИРОДНИХ РЕТКОСТИ ОД МЕЂУНАРОДНОГ ЗНАЧАЈА - ВА  СТАНИШТА ПРИРОДНИХ РЕТКОСТИ ОД МЕЂУНАРОДНОГ ЗНАЧАЈА - РА  ЕМЕРАЛД РЕГИОН  ПБА РЕГИОН  ЕКОЛОШКИ КОРИДОРИ  НЕПОКРЕТНА КУЛТУРНА ДОБРА  АРХЕОЛОШКА НАМАЗИШТА ОДИЗУВЕТНОГ ЗНАЧАЈА  АРХЕОЛОШКИ ЛОКАЛИТЕТИ СА УТВЕРЂЕНИМ АРХЕОЛОШКИМ САДРЖАЈИМА  СПОМЕНИЦИ КУЛТУРЕ И ЗАШТИЂЕНА КУЛТУРНА ДОБРА
<p>ВОДНИ САОБРАЋАЈ</p> <ul style="list-style-type: none">  ПЛОВНИ КАНАЛ  ПРИСТАИ <p>ЖЕЛЕЗНИЧКИ САОБРАЋАЈ</p> <ul style="list-style-type: none">  ПРУГА ПОСТОЈЕЋА  ЖЕЛЕЗНИЧКА СТАНИЦА  ПЛАНИРАНА ИСПРАЏАЉА ДРУГОГ КОЛО СЕКА  КОРИДОР ПЛАНИРАНЕ ТУРИСТИЧКЕ ПРЖЕ <p>ВАЗДУШНИ САОБРАЋАЈ</p> <ul style="list-style-type: none">  АЕРОДРОМ 	<p>ГАСНА ИНФРАСТРУКТУРА</p> <ul style="list-style-type: none">  ДЕТАЉНА НАФТНО-ГЕОЛОШКА ИСТРАЖИВАЊА  ПОСТОЈЕЊА МРС  ПЛАНИРАНА МРС  ПОСТОЈЕЊИ РАЗВОДНИ ГАСОВОД  ПЛАНИРАНИ РАЗВОДНИ ГАСОВОД 	



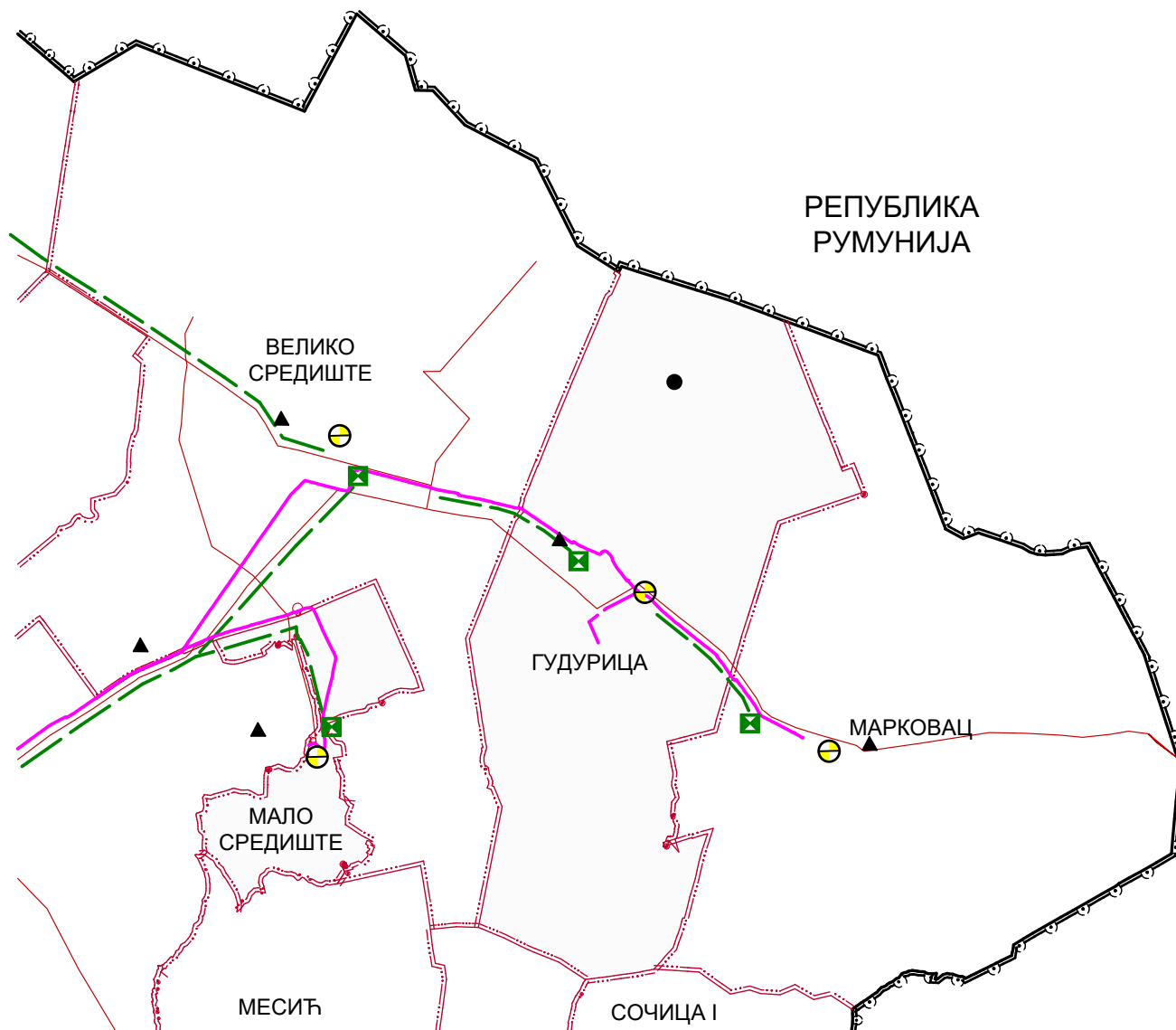
САОБРАЋАЈНА ИНФРАСТРУКТУРА



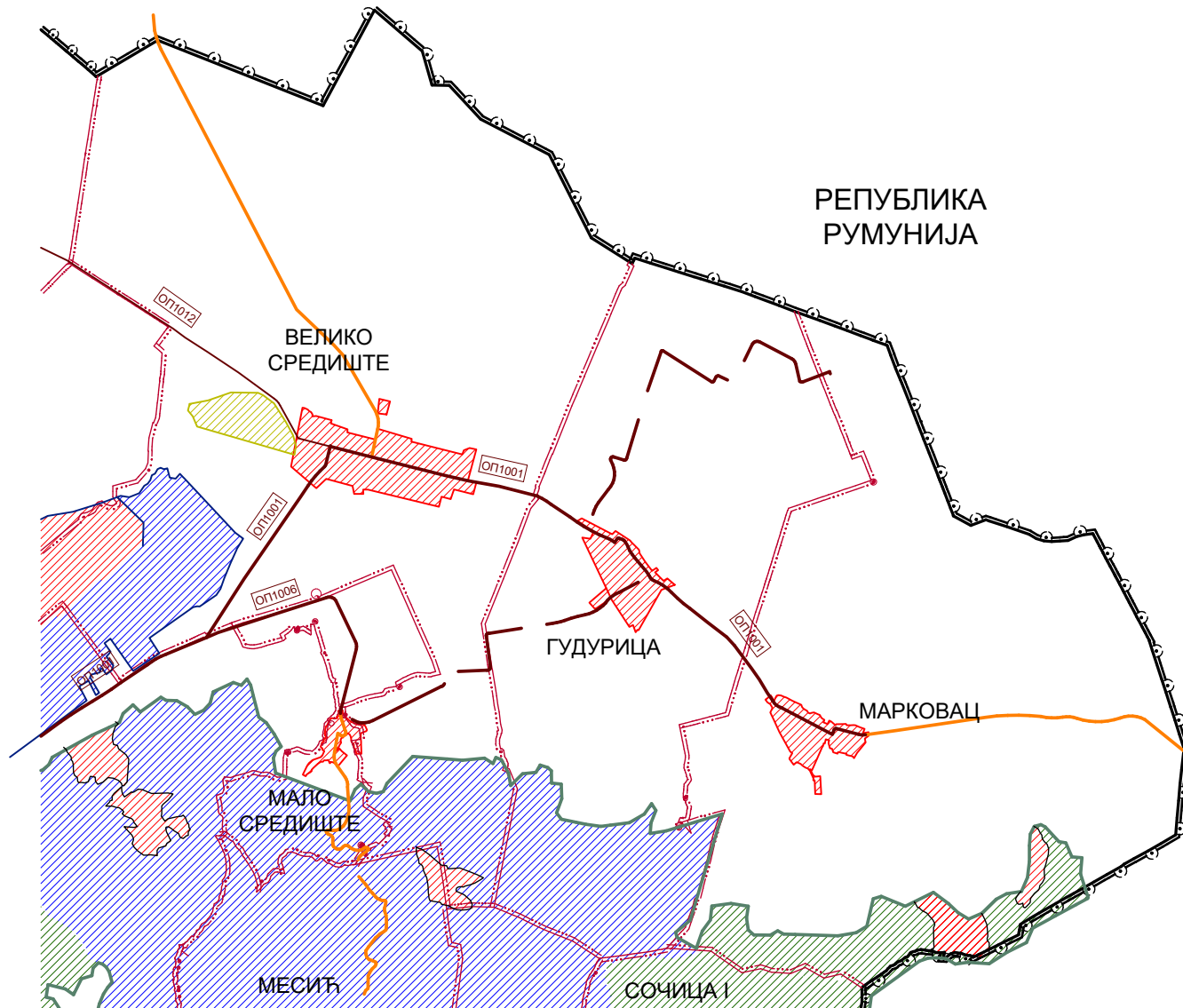
МРЕЖА ПУТЕВА



ЕНЕРГЕТСКА ИНФРАСТРУКТУРА



ЗОНЕ ПОД ЗАШТИТОМ



СТАНИШТА ПРИРОДНИХ РЕТКОСТИ ОД НАЦИОНАЛНОГ ЗНАЧАЈА, АРХЕОЛОШКА НАЛАЗИШТА И СПОМЕНИЦИ КУЛТУРЕ



**ГЕНЕЗА, ОСОБИНЕ И
ЕКОЛОШКО-ПРОИЗВОДНИ
ПОТЕНЦИЈАЛИ ЗЕМЉИШТА НА
ТЕРИТОРИЈИ КО ГУДУРИЦА И
КО МАЛО СРЕДИШТЕ
ГРАД ВРШАЦ**

ДАВОР МИЛОЈКОВИЋ, маг.инж.пољ.



- У овој презентацији је укратко дефинисана улога и значај основних педогенетских фактора као што су *геолошка и педолошка подлога и услови рељефа и климе.*



КОМАСАЦИЈА ЗЕМЉИШТА

- Комасација земљишта се спроводи у циљу постизања веће продуктивности код пољопривредне производње.
- Традиционални поступци извођења процеса комасације су се временом унапређивали захваљујући стеченим искуствима и технолошком развоју.
- Данас слободно можемо рећи да су се и сами циљеви комасације донекле променили.
- Данашњи процес комасације је важан део самог руралног развоја, и има далеко шири фокус од саме пољопривредне производње



ЦИЉЕВИ ДАНАС

- Равномернији развој државне територије
- Смањење миграције становништва из села у градове
- Балансирање супротних интереса пољопривреде и заштите животне средине
- Обезбеђење земљишта за планирање урбаног развоја сеоских и градских насеља, изградњу инфраструктуре, индустријских и објеката туризма и рекреације

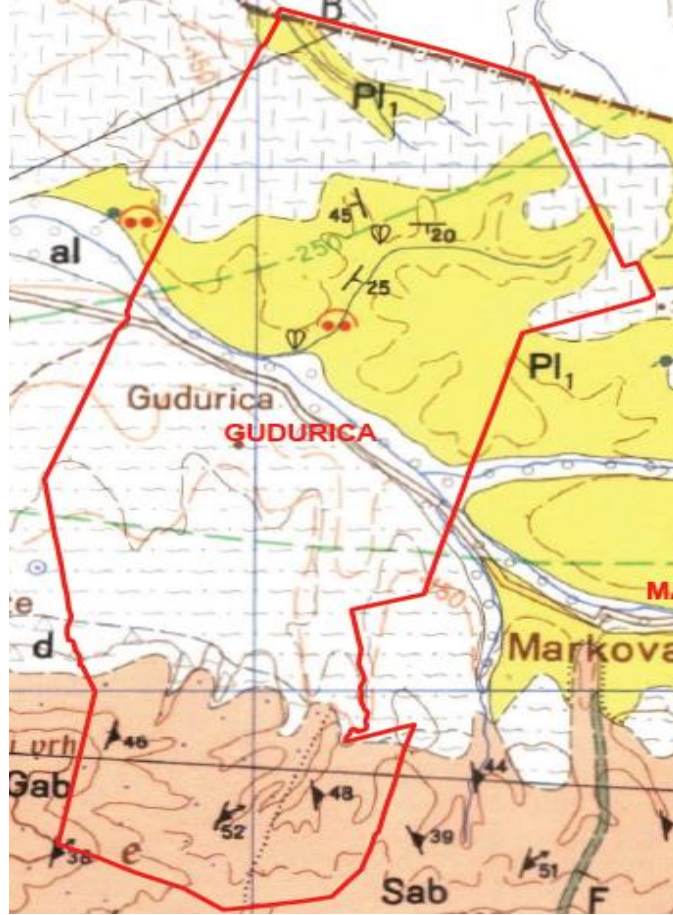
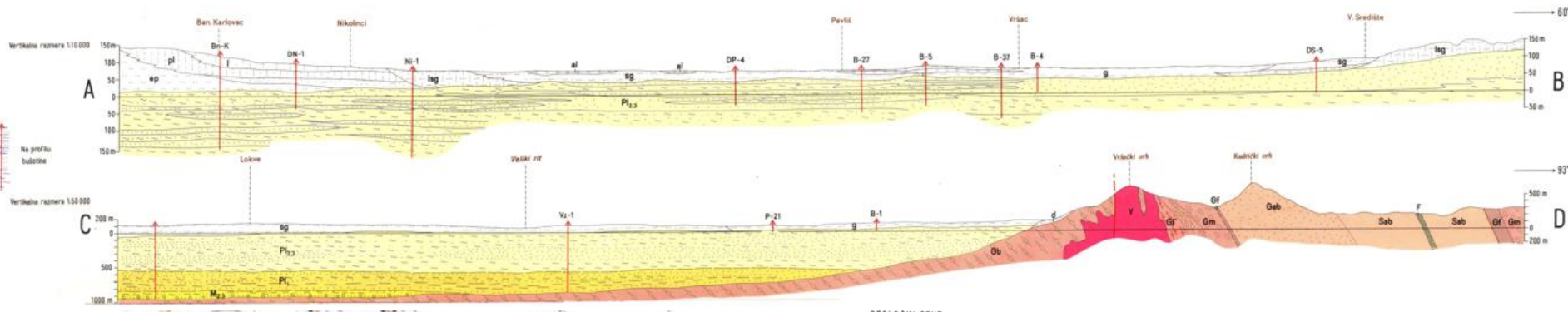


ГЕОЛОШКЕ КАРАКТЕРИСТИКЕ КО ГУДУРИЦА

Као што се може видети из геолошке карте ,
и на пресеку геоморфолошких структура,
геолошку структуру КО Гудурица чине:

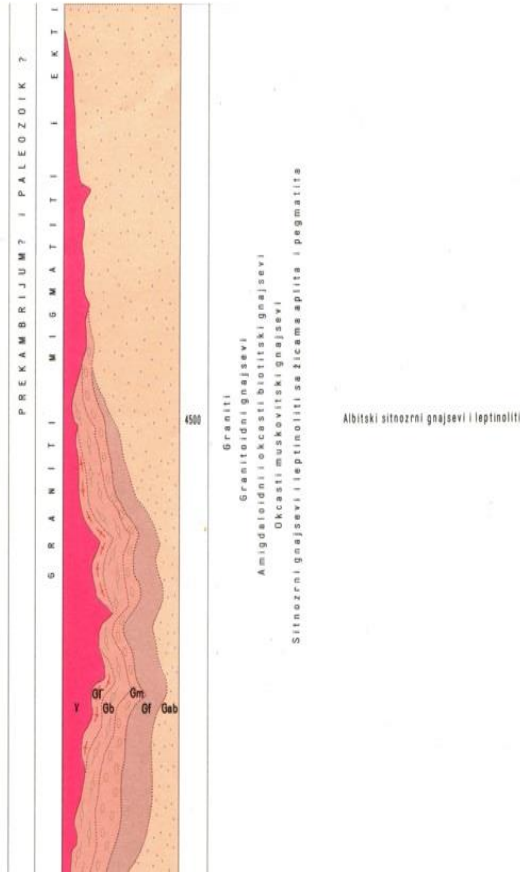
- al - Алувијум: муљевите глине и шљунковити пескови
- Sg - Барске и пролувијалне суглине
- lsg - Лесоидне суглине
- Pl₁ - Пескови, глине и лапори (абити и ромбоидеа слојеви)
- Sab - Албитско - мусковитски шкриљци
- Gab - Албитски ситнозрни гнајс и лептинолит





GEOLOŠKI STUB
1:25 000
(za kvartar 1:3 000)

STAROST	GRAFIČKI PRIKAZ	Debljina u m	TEKSTUALNI PRIKAZ
KVARTAR	HOLOCEN	g	40 Šuprak i pesak, drobna gline, sušine, supesak i pesak
		al	
	PLEISTOCEN	sp	60 Čolaki pesak, pesak, les, lesotrna sušina i pesak
		pl	
TERTIJAR	PLIOCEN	Pl _{2,3}	500 Gline, peskavite gline i peskovi (paludni) sa Vviparus vukotrovcvi, Vviparus vlačuhus, Melanopsis experti Unio sp., Lithoglyphus
		Pl ₁	
	MIOCEN	M _{2,3}	70 Laporci, gline i peskovi (pant) u čestoj smeđi, abiti i romboide stopevi
		F	Fini
KAMENI	SAB	1500	Albitsko-muskovitski škrilci

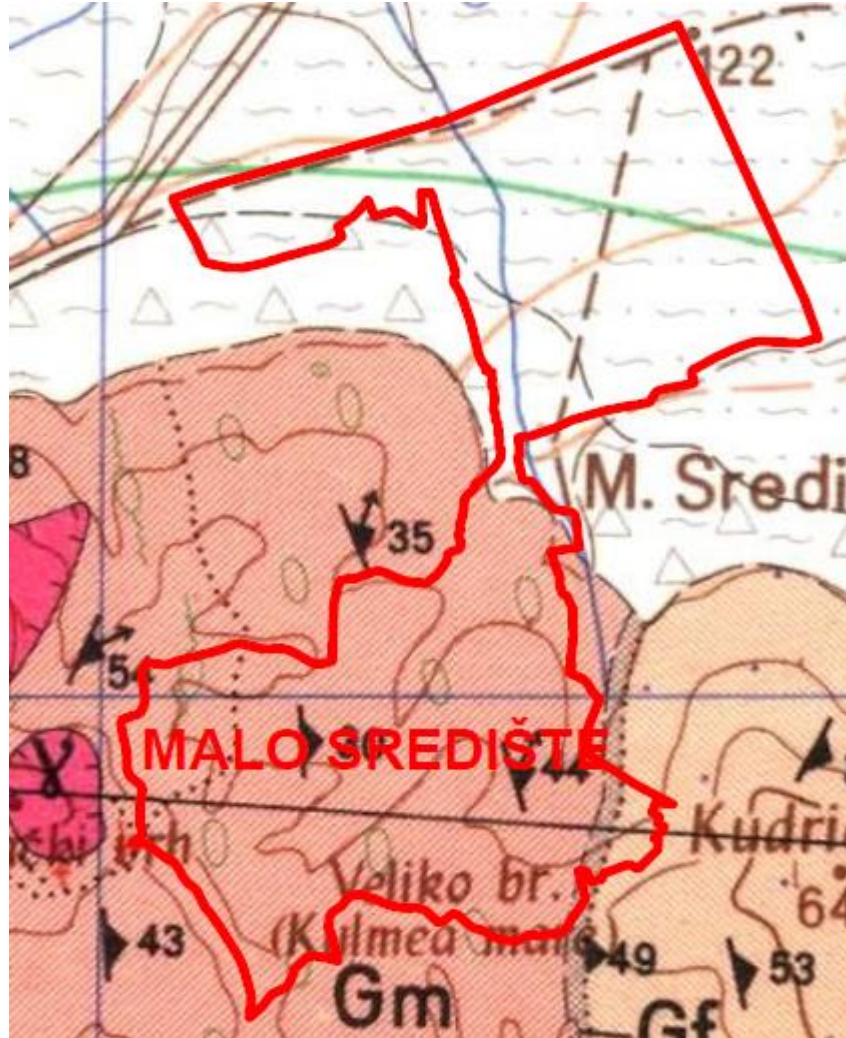
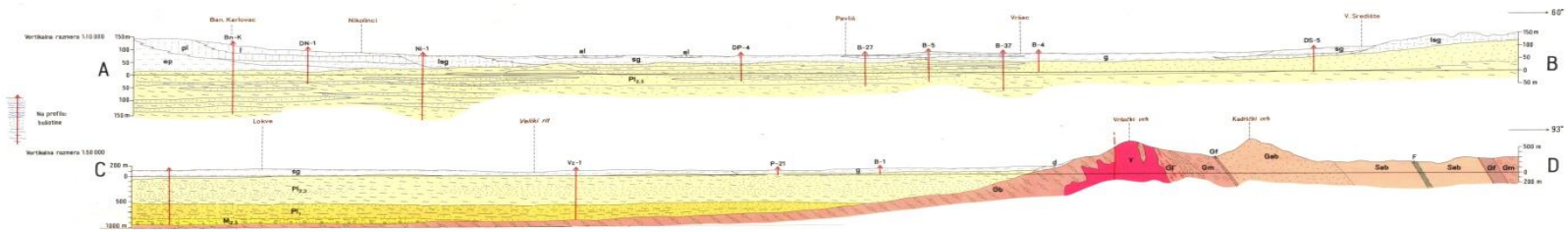


ГЕОЛОШКЕ КАРАКТЕРИСТИКЕ КО МАЛО СРЕДИШТЕ

Као што се може видети из геолошке карте, и на пресеку геоморфолошких структура, геолошку структуру КО Мало Средиште чине:

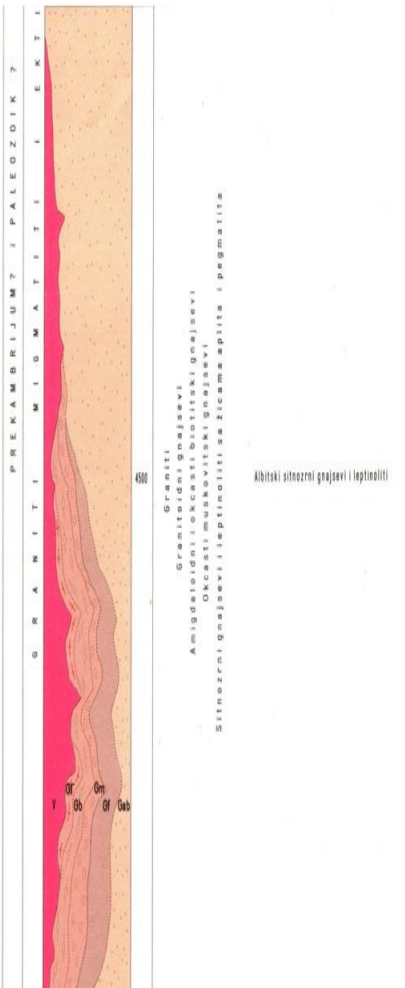
- sg - Барске и пролувијалне суглине
- d - Дробина
- Gm - Окцасти мусковити гнајс
- Gab - Албитски ситнозрни гнајс и лептинолит





GEOLOŠKI STUB
1:25.000
(za kvartar 1:5.000)

STAROST	GRAFIČKI PRIKAZ	Dubina u m	TEKSTUALNI PRIKAZ
KVARTAR	HOLOCEN	g, al, s	Šljunak i pesak, drobna gline, vapna supesak i pesak
		sp, p	
	PLEISTOCEN	hg	Čvrsti pesak, pesak, loc. leziona vaplina i pesak
		pl	
		l	
		ap	
TERTIJAR	PLIOCEN	P ₂₃ 500	Širo, peškovita gline i peskovi (paleoh) sa Vignarus vretenovici, Vignarus filicostatus, Melanopsis egypti i ost. Litholophos
		P ₁ < 450	Laguni gline i peskovi (pant) u čvrsti smeši, albi i romboide pligini
	MIOCEN	M ₂₃ 70	Laguni peskovi, peščari, bazalni konglomerati, oporci (horstovski krevleži) (horst i sarmit)
		F	Fiti
KAMENI	Sab	100	Albais molenški kerfjs



- Геолошка подлога и орографски услови су веома значајни чиниоци педогенезе
- Утицај матичног супстрата се огледа у генези земљишта и његовим физичко - хемијским и производним особинама
- Утицај рељефа на генезу и својства земљишта испољава се преко развијених елемената мезорељефа: благих и веома стрмих падина, заравни, ширих и ужих гребена, речних долина



- Природни услови, нарочито састав геолошког супстрата и својства земљишта утичу на еколошки карактер вегетације
- Еколошки оправдано и економски одрживо газдовање овом територијом подразумева да се што прецизније утврде еколошко - производни параметри
- Дефинисање својства и производног потенцијала земљишног покривача у корелацији са шумским фитоценозама морају бити полазна основа и оквир за извођење свих радова



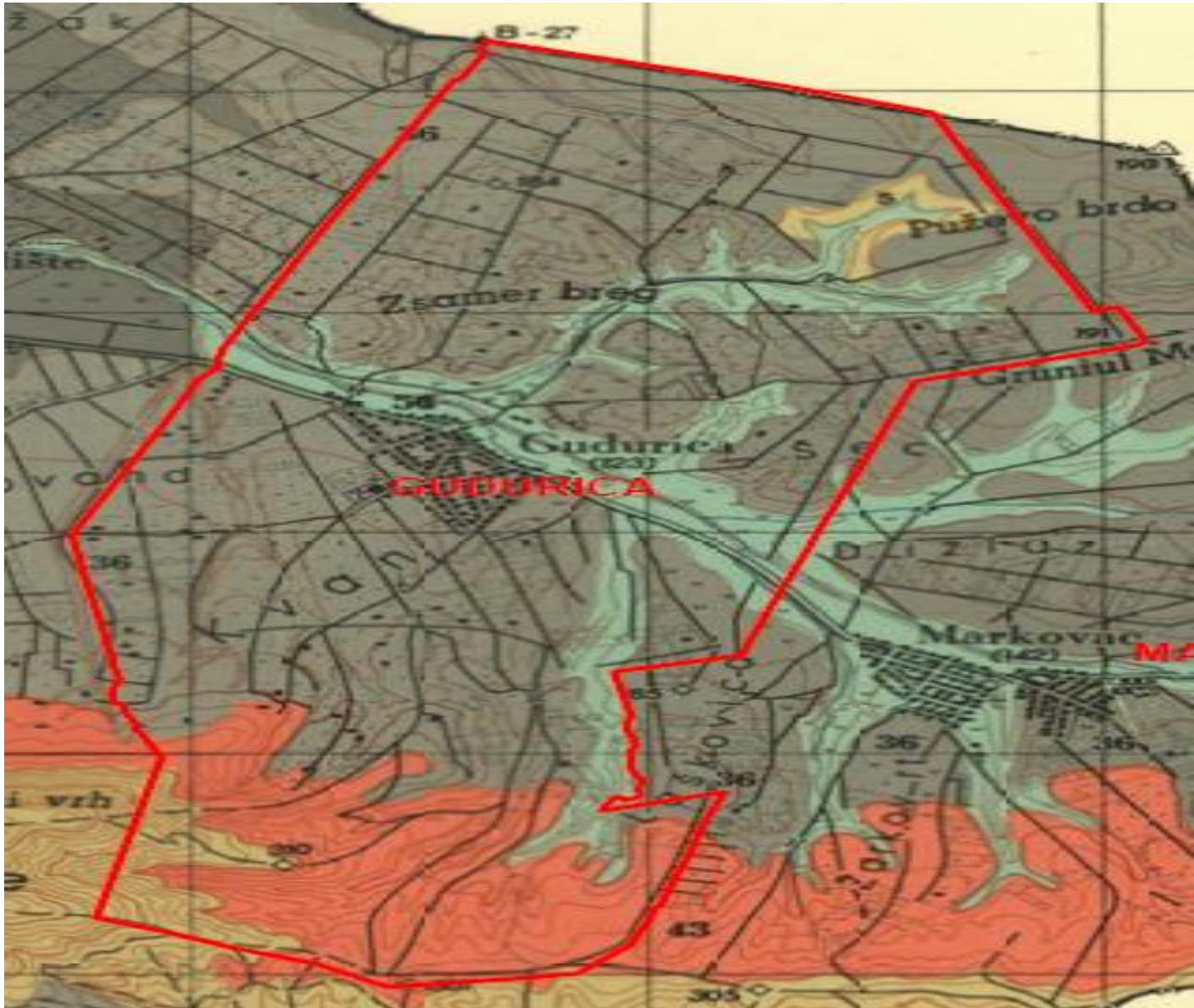
ПЕДОЛОШКЕ КАРАКТЕРИСТИКЕ КО ГУДУРИЦА

- Педолошке карактеристике комасационог подручја су такве да на целој површини катастарске општине Гудурица доминирају земљишта из реда аутоморфних земљишта.
- На основу анализе доступних података, и података прикупљених извођењем радова на околним општинама (Катастарско класирање и Комасациона процена земљишта), на комасационом подручју атара КО Гудурица, евидентирана су следећа земљишта:



- Иницијално земљиште на шкриљцима
- Иницијално земљиште на терцијарним творевинама
- Смоница на терцијерним глинама
- Кисело смеђе земљиште на кристаластим шкриљцима
- Делувијално бескарбонатно земљиште





ПЕДОЛОШКЕ КАРАКТЕРИСТИКЕ КО МАЛО СРЕДИШТЕ

- Педолошке карактеристике комасационог подручја су такве да на целој површини катастарске општине **Мало Средиште** доминирају земљишта из реда аутоморфних земљишта.
- На основу анализе доступних података, и података прикупљених извођењем радова на околним општинама (Катастарско класирање и Комасациона процена земљишта), на комасационом подручију атара **КО Мало Средиште**, евидентирана су следећа земљишта:



- Иницијално земљиште на шкриљцима
- Смоница на терцијерним глинама огајњачена
- Гајњача скелетоидна лесивирана
- Кисело смеђе земљиште на кристаластим шкриљцима





АУТОМОРФНА ЗЕМЉИШТА

- **VERTISOL** - Смоница, је врста земљишта која је веома значајна у пољопривреди због своје производне способности. Ова земљишта су честа у умерено континенталним климатским условима, а у Србији су распрострањена у низијама и долинама.
- Смоница је врло продуктивна врста земљишта, посебно за ратарске културе.
- Идеална је за гајење пшенице, кукуруза, сунцокрета, шећерне репе, као и других жита.
- Уз одговарајућу обраду и наводњавање, може се користити и за повртарство (парадајз, паприка, купус) и воћарство.



- Смоница је земљиште са великим потенцијалом за узгој различитих пољопривредних култура. Њена продуктивност зависи од правилног управљања и обраде, али може бити веома дуготрајно плодно уз адекватну агротехнику.



КИСЕЛО СМЕЂЕ ЗЕМЉИШТЕ (DISTRICNI KAMBISOL)

- Овај тип земњита се образује на киселим силикатним стенама, па од туда назив дистрично или кисело земљиште.
- Ова земљишта су по својим особинама посебно погодна за настанак и пораст шума.
- Обрадиве површине на овим земљиштима (њиве и воћњаци) су настали крчењем шумског земљишта. Ове површене се углавном јављају као мање или веће оазе у шумским комплексима па им је стога и значај за пољопривредно коришћење ограничен.



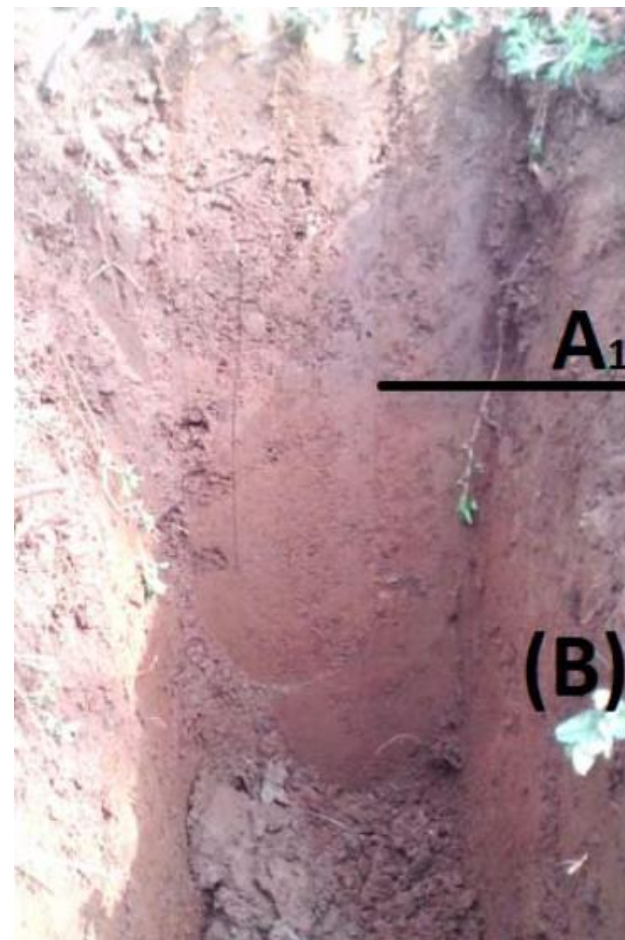
ДЕЛУВИЈАЛНА ЗЕМЉИШТА

- Поред алувијалних наноса *Делувијум* је акумулациони материјал настао као продукт распадања стена, који је пренет спирањем и гравитацијом и таложен на благим падинама и у подножијима долинскох страна. Делувијум је добрим делом из грубог детритуса, камена и шљунка, али измешаног са више или мање ситне земље. Изложена су у време јаких киша. Најбољи стабилизатор ових земљишта је шумска вегетација.



ГАЈЊАЧА (EUTRICNI KAMBISOL)

- Још један тип земљишта заступљен на територији КО Мало Средиште су Гајњаче.
- Јављају се на нижим надморским висинама и у подножију брежуљака. Имају око 5% хумуса па спадају у веома плодна тла.
- Веома су погодне за ратарство, гајење винове лозе и за пошумљавање.



ИНИЦИЈАЛНО ЗЕМЉИШТЕ НА ШКРИЉЦИМА

- На катастарској општини Гудурица и Мало Средиште присутна је и класа неразвијених, такозваних иницијалних, земљишта. Карактеристике ових земљишта су пре свега слабо развијени хоризонти који нису јасно изражени, доминира минерални материјал са врло мало органске материје.
- Одликују се врло ниском плодношћу, слабом способношћу задржавања воде и хранива, лоше обезбеђена азотом, фосфором и калијумом.



ПЕДОЛОШКИ ПРОФИЛИ

- Да би се за сваки ред земљишта на предметном подручију одредио тип, подтип, форма, подформа и варијетет, мора се за сваки отворити **репрезентативни педолошки профил**
- Уз педолошке профиле, сондира се и већи број бушотина које служе да се што прецизније одреде границе између различитих типова земљишта
- Техника отварања педолошких профила и анализа података о профилима мора бити у складу са поступцима за израду педолошких карти **P=1:2500**
- Отвара се један профил на **20 до 50** хектара површине што пре свега зависи од уједначености земљишта и рељефа



ТРАНСПАРЕНТНОСТ ПОСТУПКА И УКЉУЧИВАЊЕ УЧЕСНИКА КОМАСАЦИЈЕ

- Један од приоритета приликом извођења радова мора бити потпуна транспарентност целог поступка. То се између осталог постиже:
 - Формирањем одбора учесника комасације
 - Редовним одржавањем радних зборова



- **Формирањем одбора учесника комасације се излази у сусрет потребама за транспарентношћу поступка. Одбор учесника формирају сами учесници у процесу комасације.**
- Овај одбор представља све учеснике у комасацији. Блиско сарађује са извођачем и има мандат да буде упознат са сваким кораком у извођењу радова, као и да даје **предлоге, замерке и захтеве** на радове.
- Такође, ради веће транспарентности могу се образовати и такозвани **радни зборови**. Ово су јавни догађаји којим могу присуствовати сви заинтересовани и који се могу одржавати периодично у току радова (након сваке фазе)



КО ГУДУРИЦА И КО МАЛО СРЕДИШТЕ

ПИТАЊА
СУГЕСТИЈЕ
КОМЕНТАРИ
ПРЕДЛОЗИ
ЗАХТЕВИ



КОНТАКТ

КОМИСИЈА ЗА КОМАСАЦИЈУ ГРАДА ВРШЦА:

Ален Делкић, дипл.правник, председник

Е-маил: komasacija@vrsac.org.rs

ГРАД ВРШАЦ

ТРГ ПОБЕДЕ бр 1

26300 ВРШАЦ

ОДГОВОРНИ ПРОЈЕКТАНТ:

Василије Ђурић, дипл.инж.геод.

Е-маил: djuricvs@geonet.rs

Мобилни: 063/247-138

ГЕОНЕТ ИНЖЕЊЕРИНГ ДОО БЕОГРАД

БУЛЕВАР МИХАЈЛА ПУПИНА 10и/ВП4

11070 НОВИ БЕОГРАД



ОБАВЕШТЕЊА

<http://www.vrsac.com>

Град Вршац

ПРИЈАВА ЗА ПАКЕТИЋЕ

ПОЧЕТНА ИНФО ЛОКАЛНА САМОУПРАВА ДОКУМЕНТА И ОБРАСЦИ ЈАВНЕ НАБАВКЕ АРХИВА О ВРШЦУ КОНТАКТ

Вести
Конкурси
Обавештења
Најаве
Тендери
Јавне расправе

НАЈАВЕ ДОГАЂАЈА
Фебруар 2025.

пон.	ут.	ср.	чет.	пет.	суб.	нед.
27	28	29	30	31	1	2
3	4	5	6	7	8	9
10	11	12	13	14	15	16
17	18	19	20	21	22	23
24	25	26	27	28	1	2
3	4	5	6	7	8	9

Вршац, RS
2°
23.02. CET
Pretežno oblačno

УРБАНИЗАМ
Јавни увид
Јавна презентација
Планови и пројекти
Решења о озакоњењу

УСЛУГЕ И СЛУЖБЕ
Локална пореска администрација
Заштита животне средине
Финансије
Образовање

еУПРАВА
еВртић
Електронска управа
Контролне листе
Службени лист

КОНТАКТ
Пренос седнице
Именик
Поставите питање
Интерактивна мапа

ПРИЈАВА ЗА



ОБАВЕШТЕЊА



Град Вршац

ПОЧЕТНА ИНФО ЛОКАЛНА САМОУПРАВА

- Вести
- Конкурси
- Обавештења**
- Најаве
- Тендери
- Јавне расправе

ОБАВЕШТЕЊА

ОБАВЕШТЕЊА



Град Вршац

Тирилица | Latinica



ПОЧЕТНА ИНФО ЛОКАЛНА САМОУПРАВА ДОКУМЕНТА И ОБРАСЦИ ЈАВНЕ НАБАВКЕ АРХИВА О ВРШЦУ КОНТАКТ

Вести

Конкурси

- Конкурси локалне самоуправе
- Конкурси за привреду
- Конкурси за пољопривреду

Обавештења

Најаве

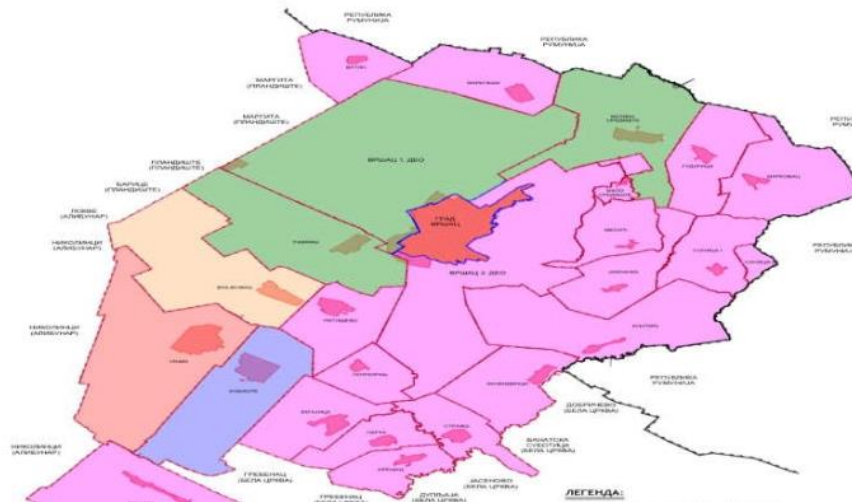
Тендери

Јавне расправе

четвртак, 20. фебруар 2025.

ЧИТАЈ МИ

ИЗРАДА ПРОГРАМА КОМАСАЦИЈЕ- ЈАВНЕ РАСПРАВЕ



ХВАЛА НА ПАЖЊИ!

